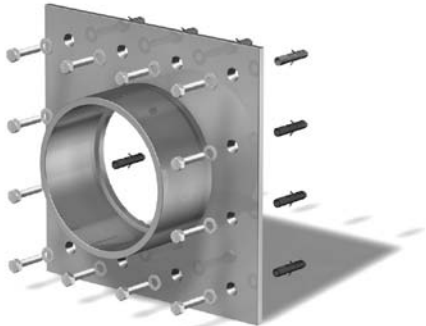
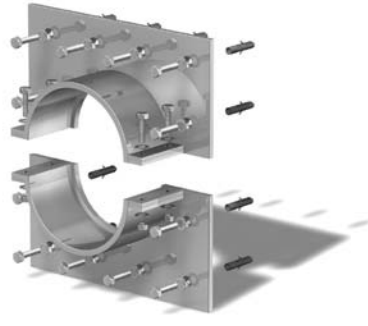


Einbauhinweise für Abdichtungen vor der Wand - Curaflex® Futterrohr 8000 bzw. 8000/T abdichtend gegen drückendes bzw. nichtdrückendes Wasser



Curaflex® 8000



Curaflex® 8000/T

Curaflex® 8000 und Curaflex® 8000/T sind Futterrohre zur Abdichtung

- von wasserundurchlässigen Wänden (Weiße Wanne), z. B. WU-Beton gegen drückendes oder nichtdrückendes Wasser)
- von Bauten mit Dickbeschichtung (Schwarze Wanne) gegen nichtdrückendes Wasser/ Bodenfeuchte (nicht gemäß DIN 18195-9)). Das Futterrohr muss besandet sein.

Curaflex® 8000/T ist die geteilte Ausführung zur nachträglichen Montage, wenn die Medienleitungen bereits verlegt wurden.

Lieferumfang:

- Curaflex® Futterrohr (bei Verwendung von Dickbeschichtung in besandeter Ausführung)
- Befestigungsmaterial zur Befestigung des Futterrohres an der Wand
- Montageset für geteilte Futterrohre (nur bei Curaflex® Futterrohren 8000/T)
- Glasseidengewebe (nur bei besandeten Curaflex® Futterrohren (für Dickbeschichtung))
- Einbauhinweise

Bitte beachten:

- Zur Abdichtung des Medienrohres bzw. der Leitung im Futterrohr empfehlen wir die Installation eines Curaflex® Dichtungseinsatzes*
- Zum Abdichten des Futterrohres gegenüber der Wand wird zusätzliches Zubehör* benötigt
 - Curaflex® 1749 (Sika Haftreiniger) – zur Vorbehandlung des Stahlfutterrohres* (Doseninhalt 1/3 Liter, ausreichend für 0,75 m²)
 - Curaflex® 1750 (Sika Primer) – zur Vorbehandlung der Wand* (Doseninhalt 1/3 Liter, ausreichend für 0,75 m²)
 - Curaflex® 1751 (Sikaflex 11 FC⁺) – Haftdichtkleber (HDK) zur Abdichtung der geteilten Futterrohre an der Wand bzw. zur Abdichtung der Futterroherteile gegeneinander* (Kartusche mit 300 ml, ausreichend für 0,24 m²)

Hinweise:

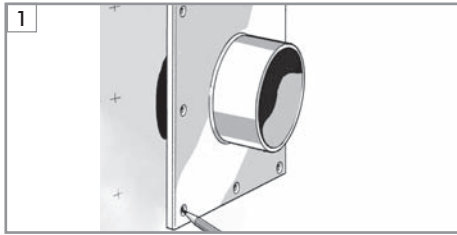
Die Doyma-Produkte werden laufend weiterentwickelt, technische Änderungen erfolgen ohne vorherige Mitteilung.

*) gehört nicht zum Lieferumfang

Vorraussetzungen zur Montage

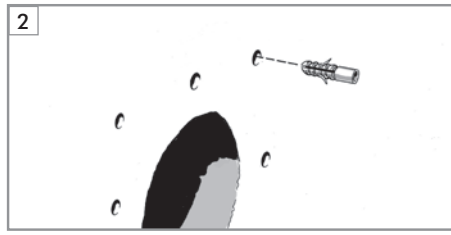
- Die Wand muss im Bereich des Futterrohres sauber, eben, staubfrei und trocken sein.
- Auf der Wandoberfläche dürfen im Bereich des Futterrohres keine Riefen und Ausbrüche vorhanden sein.
- Das Futterrohr muss sauber, staub- und fettfrei sein.

Curaflex® Futterrohr 8000

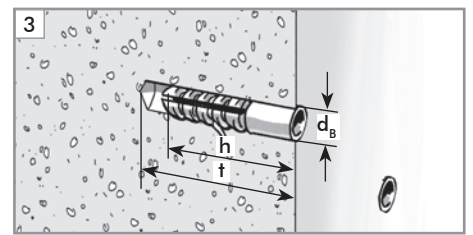


Futterrohr an der Wand positionieren und Dübellöcher anzeichnen.

Wichtig: Falls Rohrleitung bereits verlegt ist, Futterrohr unbedingt zentrisch zur Rohrleitung positionieren!



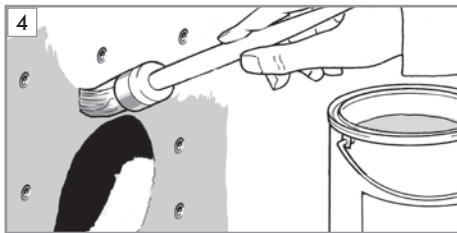
Dübellöcher bohren und Dübel setzen.



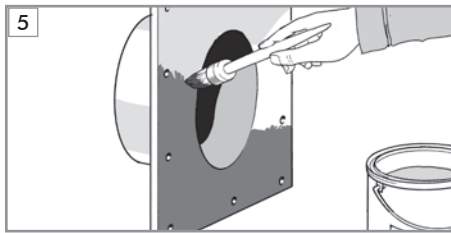
Mindest-Bohrlochtiefe $t \geq 70$ mm.

Dübellänge $h = 50$ mm.

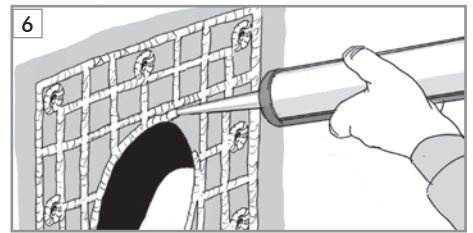
Bohr-/Lochdurchmesser $d_B = 10$ mm.



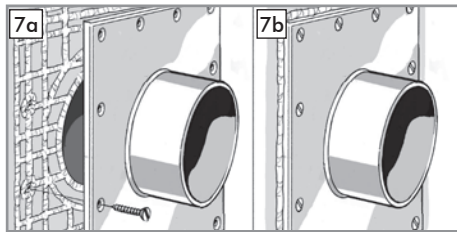
Vorbehandeln der Wand mit Curaflex® 1750. Auftragen im Bereich des Futterrohres mit Hilfe eines Pinsels.



Vorbehandeln des Futterrohres mit Curaflex® 1749. Auftragen auf die Rückseite der Stahlplatte (Entgegen der Hülse) mit Hilfe eines Pinsels oder Tuches.

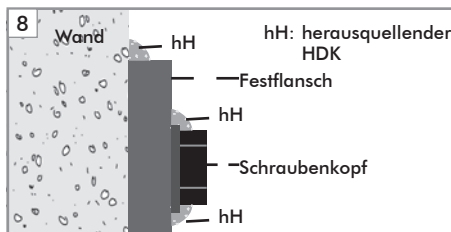


Auftragen des Haftdichtklebers Curaflex® 1751 (HDK) auf die Wand. HDK im Bereich des Futterrohres spinnennetzartig auf die Wand auftragen. Voraussetzung für eine dauerhafte Abdichtung sind durchgängige Bahnen des HDKs.



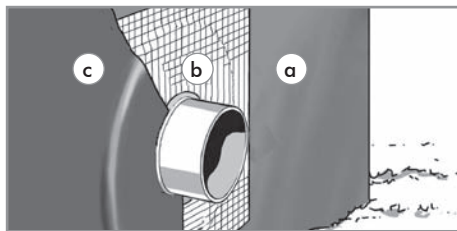
Montage des Futterrohres an der Wand durch Setzen und Anziehen der Schrauben.

Hinweis: Montage ist korrekt, wenn beim Anziehen der Schrauben umlaufend innen und außen, sowie aus allen Bohrungen der Platte HDK herausquillt.



Wichtig: Herausquellender HDK

Curaflex® Futterrohr 8000 mit Dickbeschichtung



Arbeitsschritte 1- 4 siehe oben

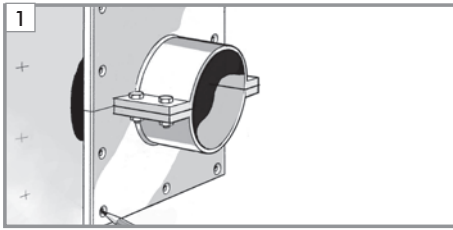
- Erste Schicht der KMB Dickbeschichtung (a) auf die abdichtende Fläche und auf den besandeten Festflansch aufbringen (KMB = kunststoffmodifizierte Dickbeschichtungen). Hierbei die Richtlinien zur Verarbeitung von KMB beachten.
- Vlies/Verstärkungseinlage (b) einlegen und leicht in die Dickbeschichtung eindrücken.
- Zweite Schicht der KMB (c) aufbringen.

Hinweis: Bei Verwendung mit KMB Dickbeschichtung sind zur Montage des Futterrohres an die Wand Senkkopfschrauben notwendig.

Voraussetzungen zur Montage

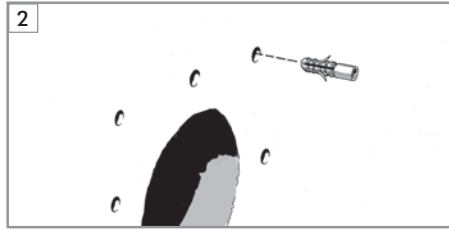
- Die Wand muss im Bereich des Futterrohres sauber, eben, staubfrei und trocken sein.
- Auf der Wandoberfläche dürfen im Bereich des Futterrohres keine Riefen und Ausbrüche vorhanden sein.
- Das Futterrohr muss sauber, staub- und fettfrei sein.

Curaflex® Futterrohr 8000/T

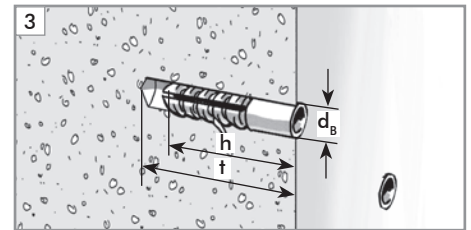


Geteiltes Futterrohr zusammenmontiert an der Wand positionieren und Dübellöcher anzeichnen.

Wichtig: Falls Rohrleitung bereits verlegt ist, Futterrohr unbedingt zentrisch zur Rohrleitung positionieren!



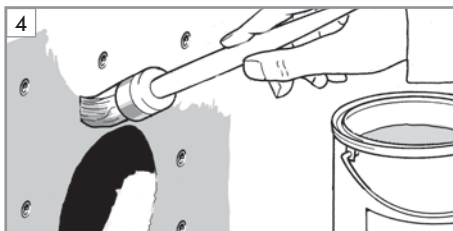
Dübellöcher bohren und Dübel setzen.



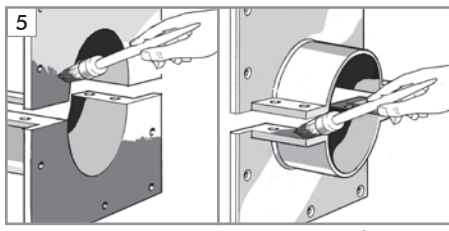
Mindest-Bohrlochtiefe $t \geq 70$ mm.

Dübellänge $h = 50$ mm.

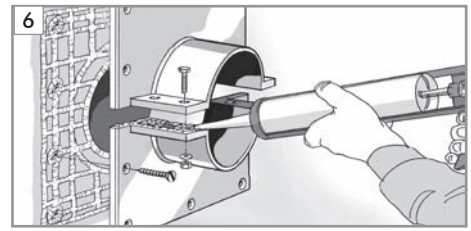
Bohr-/Lochdurchmesser $d_B = 10$ mm.



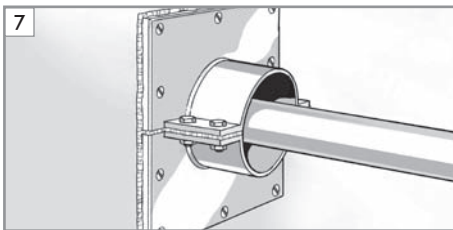
Vorbehandeln der Wand mit Curaflex® 1750. Auftragen im Bereich des Futterrohres mit Hilfe eines Pinsels.



Vorbehandeln des Futterrohres mit Curaflex® 1749. Auftragen auf die Rückseite der Stahlplatte (Entgegen der Hülse) und auf die Teilungslaschen mit Hilfe eines Pinsels oder Tuches.

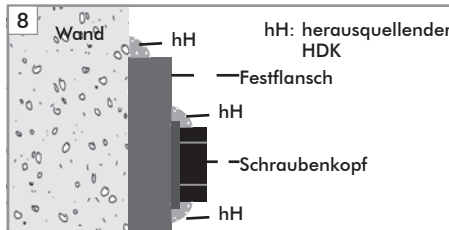


Auftragen des Haftdichtklebers Curaflex® 1751 (HDK) auf die Wand. HDK im Bereich des Futterrohres spinnennetzartig auf die Wand und die Teilungslaschen auftragen. Futterrohrhälften mit Montageset zusammenschrauben. Voraussetzung für eine dauerhafte Abdichtung sind durchgängige Bahnen des HDKs.



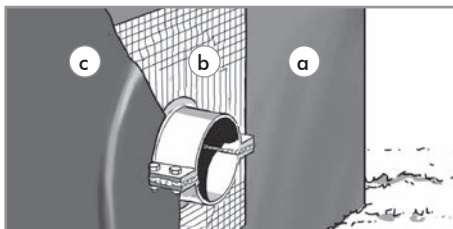
Montage des Futterrohres an der Wand durch Setzen und Anziehen der Schrauben.

Hinweis: Montage ist korrekt, wenn beim Anziehen der Schrauben umlaufend innen und außen, sowie aus allen Bohrungen und den Teilungslaschen der Platte HDK herausquillt.



Wichtig: Herausquellender HDK

Curaflex® Futterrohr 8000/T mit Dickbeschichtung



Arbeitsschritte 1- 4 siehe oben

- Erste Schicht der KMB Dickbeschichtung (a) auf die abzudichtende Fläche und auf den besandeten Festflansch aufbringen (KMB = kunststoffmodifizierte Dickbeschichtungen). Hierbei die Richtlinien zur Verarbeitung von KMB beachten.
- Vlies/Verstärkungseinlage (b) einlegen und leicht in die Dickbeschichtung eindrücken.
- Zweite Schicht der KMB (c) aufbringen.

Hinweis: Bei Verwendung mit KMB Dickbeschichtung sind zur Montage des Futterrohres an die Wand Senkkopfschrauben notwendig.

■ DOYMA gewährt 25 Jahre Garantie! Weitere Infos unter www.doyma.de