



Übereinstimmungsbestätigung

für die DOYMA-Rohrabschottung Curaflam® Rollit BBR

Brandschutz-Erfordernisse entsprechend der allgemeinen bauaufsichtlichen Zulassung Z-19.17-1814

Die zum Lieferumfang gehörende Rohrabschottung ist nach DIN 4102-11 geprüft. Die Zuordnung zum Medienrohr ist dem Prüfzeugnis zu entnehmen.

Diese Bescheinigung ist dem Bauherrn zur Weitergabe an die zuständige Bauaufsichtsbehörde auszuhändigen.

Name und Anschrift des Unternehmens, das die Abschottung hergestellt (montiert) hat:

.....
.....

Baustelle/Gebäude:

.....
.....

Datum der Herstellung der Rohrabschottung:

Ausgeführte Feuerwiderstandsklasse der Abschottung: **R90**

Hiermit wird bestätigt, dass die Abschottung Curaflam® Rollit BBR hinsichtlich aller Einzelheiten fachgerecht und unter Einhaltung der Bestimmungen der allgemeinen bauaufsichtlichen Zulassung Z-19.17-1814 des Deutschen Institutes für Bautechnik Berlin vom 14.02.2007 hergestellt und eingebaut wurde.

Der Unterzeichner bestätigt, dass die für die Herstellung des Zulassungsgegenstands verwendeten Bauprodukte (z.B. Wickelband) entsprechend den Bestimmungen der Allgemeinen bauaufsichtlichen Zulassung gekennzeichnet waren.

.....
(Ort, Datum)

.....
(Firma/Unterschrift)



Einbauhinweise CurafLAM® Rollit BBR

CurafLAM® Rollit BBR ist ein selbstklebendes, im Brandfalle aufschäumendes, Wickelband für die Herstellung von Brandabschottungen brennbarer Rohrleitungen mit einer Feuerwiderstandsklasse DIN 4102-R90 bzw. DIN 4102-R30.

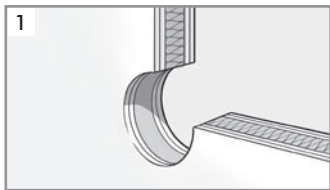
Diese Einbauhinweise gelten als Ergänzung der Regelungen der allgemeinen bauaufsichtlichen Zulassung Z-19.17-1814 des Deutschen Instituts für Bautechnik.

Der Verarbeiter hat eine Kopie der Zulassung an der Verwendungsstelle beizubehalten. Diese steht unter www.doyma.de als Download bereit und kann im Hause DOYMA angefordert werden.

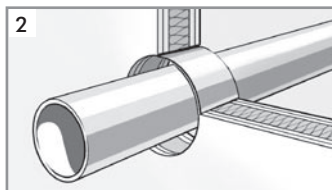
Im Folgenden sind die ggf. gemäß Zulassung notwendigen Montageschritte erläutert, die Details für die Ausführung entnehmen Sie bitte je nach baulichen Gegebenheiten der genannten Zulassung.

Abkürzungen: **LTW:** Leichte Trennwand; **MW:** Massivwand; **D:** Decke

Durchbruch in Wand/Decke herstellen

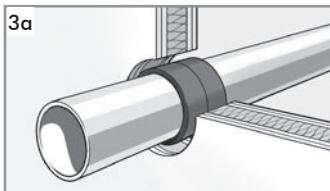


LTW, MW, D: Herstellen eines Wand- oder Deckendurchbruches in der benötigten Größe.

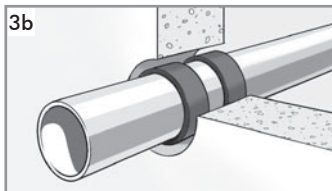


LTW: Bei leichten Trennwänden (LTW) mit Wanddicke > 100 mm: Eingipsen einer Hülse aus Stahlblech oder anderen A1-Baustoffen über die gesamte Dicke der Wand gemäß Zulassung. Alternativausführungen siehe Zulassung.

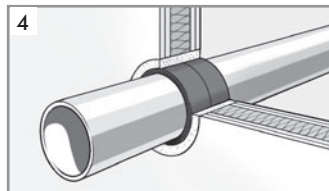
Rohre mit Wickelband umwickeln



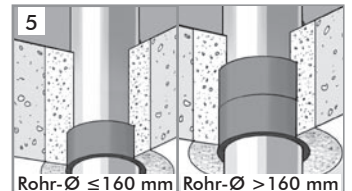
LTW, MW, D: Beidseitiges Einbringen des Wickelbandes CurafLAM® Rollit BBR gemäß Zulassung. Wickelband bündig zur Wandoberfläche.



MW: Beidseitiges Einbringen des Wickelbandes CurafLAM® Rollit BBR gemäß Zulassung. Wickelband bündig zur Wandoberfläche.

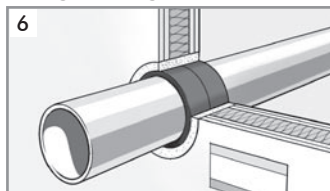


LTW, MW: Vollflächiges Vermörteln (bzw. bei LTW Vergipsen) des Ringraumes zwischen der Fläche des Durchbruches und der Oberfläche des Wickelbandes.

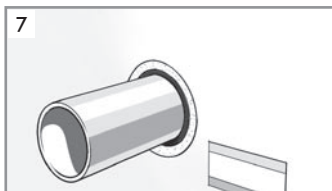


D: Bei Deckeneinbau: Einbringen des Wickelbandes CurafLAM® Rollit BBR gemäß Zulassung bündig zur Deckenunterseite. Bei Rohren mit $\varnothing > 160$ mm ist das Wickelband doppelt auszuführen (Details sind der Zulassung zu entnehmen). Vollflächiges Vermörteln des Ringraumes zwischen der Fläche des Durchbruches und der Oberfläche des Wickelbandes.

Fertigstellung



LTW, MW, D: Ausfüllen und Anbringen des Kennzeichnungsschildes der Brandabschottung.



LTW, MW, D: Abgabe der ausgefüllten Übereinstimmungsbestätigung an den Bauherrn zur Weitergabe an die Baubehörde

Außen-Ø Medienrohr [mm]	Verbrauchsmengen [mm]		Anzahl der Lagen
	Deckeneinbau	Wandeinbau	
50	380	2 x 380	2
63	960	2 x 960	4
75	1.110	2 x 1.110	4
90	1.300	2 x 1.300	4
110	1.550	2 x 1.550	4
125	2.710	2 x 2.710	6
140	2.990	2 x 2.290	6
160	3.370	2 x 3.370	6
180	2 x 5.130	-	8
200	2 x 5.630	-	8

Verbrauchsmengen und Anzahl der Lagen für CurafLAM® Rollit BBR

DOYMA gewährt 25 Jahre Garantie! Weitere Infos unter www.doyma.de