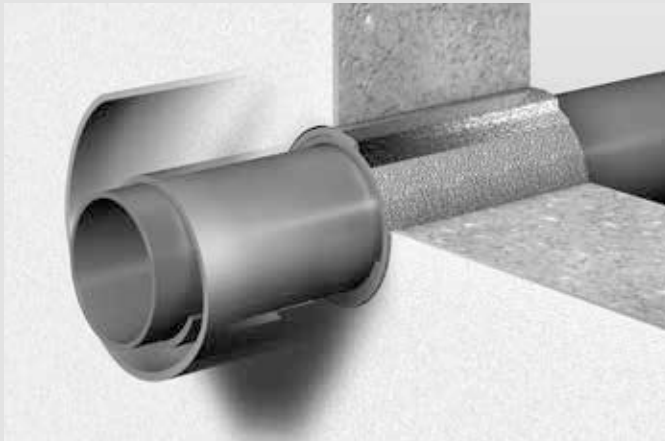


EINBAUHINWEISE

CurafLAM® Abschottungssystem

- CurafLAM® Rollit



CurafLAM® Rollit

Verwendungszweck

Das Brandschutzmaterial ist geeignet für die brandschutztechnische Abschottung gemäß der geltenden Muster-Leitungsanlagen-Richtlinie (MLAR), der Richtlinie über brandschutztechnische Anforderungen an Leitungsanlagen (RbALei) und der Leitungsanlagen-Richtlinie (LAR) für:

- Elektrische Leitungen: z. B. Stromkabel, Telefonkabel, EDV-Leitungen, Glasfaserkabel
- Brennbare Rohrleitungen, sowie Aluminium und Glas bis AD 32 mm: z. B. PB, PE, PVC, Verbundrohre, Leerrohre für elektr. Leitungen
- Nichtbrennbare Rohrleitungen bis AD 160 mm – ausgenommen Aluminium und Glas: z. B. Kupfer, Stahl, Guß

Bitte beachten

Detaillierte Informationen bzgl. der Anwendungsbereiche und Bestimmungen der Ausführung entnehmen Sie bitte der jeweils gültigen eingeführten technischen Baubestimmung (MLAR/LAR/RbALei).

Abstandsregeln gemäß MLAR entnehmen Sie bitte der Tabelle auf Seite 4.

Abstände zu Abschottungen gemäß allgemein bauaufsichtlichen Prüfzeugnissen oder Zulassungen, bei denen **keine** Festlegungen zu Abständen vorhanden sind: 50 mm Abstand ist mindestens erforderlich.

Lieferumfang

CurafLAM® Rollit Box:

- 10 m Wickelband (200 mm breit, 3 mm dick)
- 30 Klebestreifen
- 15 Brandschutzschilder
- Einbauanleitung

CurafLAM® Rollit Pack:

- 1,1 m Wickelband (200 mm breit, 3 mm dick)
- 3 Brandschutzschilder
- Einbauanleitung

Zubehör (optional)

Zusätzliches Brandschutzschild: 3 24 0 000 000 0 1

Montagebedingungen

Benötigte Bauteilstärken gemäß aufgeführter Richtlinien:

- feuerhemmend mind. 60 mm
- hochfeuerhemmend mind. 70 mm
- feuerbeständig mind. 80 mm

Die jeweils gültige Abstandsregel beachten.

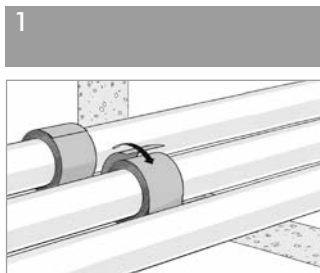
Materialbedarf

Rohr-Ø [mm]	benötigte Bandlänge [mm]	mögliche Anzahl der Abschottungen je Verpackungseinheit (VPE)	
		VPE 1,1 m	VPE 10 m
≤ 35	160	7	64
≤ 58	230	4	40
≤ 76	290	3	35
≤ 83	310	3	33
≤ 89	330	3	31
≤ 110	400	2	26
≤ 135	470	2	21
≤ 160	550	2	18

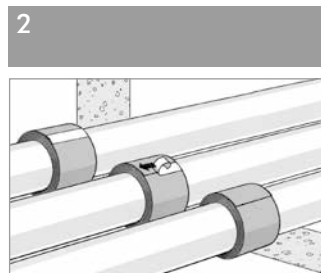
Materialbedarf und Anzahl der herzustellenden Abschottungen Curafam® Rollit

Einbauschritte

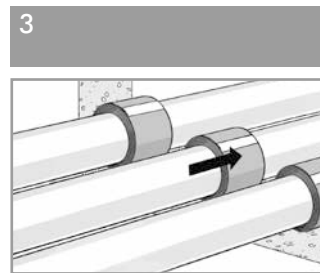
A) Einbau in Massivwand



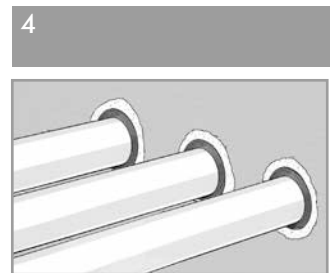
Die Leitungen werden mit Curafam® Rollit in der jeweiligen Länge umwickelt. Achtung: Das Trägerband muss bei der Montage außen liegen.



Die Curafam® Rollit Wicklung wird mittels beiliegenden doppelseitigem Klebeband fixiert.

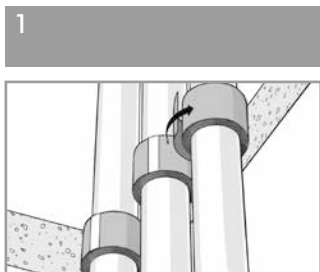


Das fertig gewickelte Curafam® Rollit wird mittig in die Durchführung geschoben, wobei das Curafam Rollit mind. Bauteilstark eingebracht werden muss.

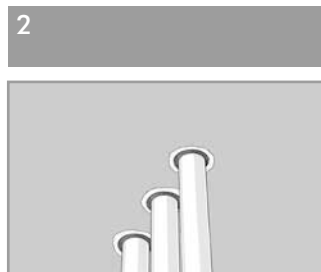


Der verbleibende Ringspalt ist vollständig und hohlraumfrei mittels Zementmörtel oder Beton zu verfüllen.

B) Einbau in Decke



Curafam® Rollit wird beim Einbau in der Decke unterseitig eingesetzt und mittels beiliegenden doppelseitigem Klebestreifens am Rohr fixiert, um ein Rutschen zu verhindern. Nachfolgend ist die Überlappung des Bandes mittels der beiliegenden doppelseitigen Klebebänder zu verkleben.



Der verbleibende Ringspalt ist vollständig und hohlraumfrei mittels Zementmörtel oder Beton zu verfüllen.

Übereinstimmungsbestätigung Brandabschottung Curaflam® Rollit

1) Name und Anschrift des Unternehmens, das die Rohrabschottungen hergestellt (montiert) hat:

2) Baustelle/Gebäude:

3) Datum der Herstellung der Rohrabschottung:

4) Geforderte Feuerwiderstandsfähigkeit der Rohrabschottung (zutreffendes bitte ankreuzen):

- feuerhemmend
 hochfeuerhemmend
 feuerbeständig

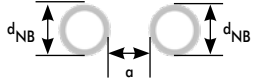
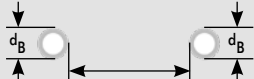



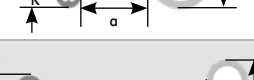
5) Hiermit wird bestätigt,

- dass folgende Rohrabschottung(en) der Feuerwiderstandsfähigkeit wie oben beschrieben zum Einbau in Wände und Decken mit mindestens derselben Feuerwiderstandsklasse hinsichtlich aller Einzelheiten fachgerecht und unter Einhaltung aller Bestimmungen der jeweils gültigen eingeführten technischen Baubestimmung
 - Muster-Leitungsanlagen-Richtlinie (MLAR)
 - Richtlinie über brandschutztechnische Anforderungen an Leitungsanlagen (RbALei)
 - Leitungsanlagen-Richtlinie (LAR)hergestellt und eingebaut wurde.
- dass der Baustoff Intusit PU-L nach ETA-16/0416 ein im Brandfall aufschäumender Baustoff gemäß der aufgeführten technischen Baubestimmungen ist.

Unterschrift: _____ Datum: _____

Die Bescheinigung ist nach Verlangen dem Bauherren zur ggf. erforderlichen Weitergabe an die zuständige Bauaufsichtsbehörde auszuhändigen.

Abstände nach MLAR

	<p>Nicht brennbare Rohre a (bei nebeneinander liegenden Leitungen) = größtes Maß von d_{NB}</p>
	<p>Brennbare Rohre $a = 5 \times d_B$ des größten nebeneinander liegenden Durchmessers</p>
	<p>Kabel a (bei nebeneinander liegenden Leitungen) = größtes Maß von d_K</p>
	<p>Brennbare Rohre zu nicht brennbare Rohre $a =$ größtes Maß von $5 \times d_B$ oder $1 \times d_{NB}$</p>
	<p>Kabel zu nicht brennbare Rohre $a =$ größtes Maß von d_K oder d_{NB}</p>
	<p>Kabel zu brennbare Rohre $a =$ größtes Maß von $5 \times d_B$ oder $1 \times d_K$</p>

K = Kabel; B = brennbare Rohre; NB = nicht brennbare Rohre

Notizen

DOYMA-Produkte werden laufend weiterentwickelt. Technische Änderungen erfolgen ohne vorherige Mitteilung.
 25 Jahre Garantie auf alle DOYMA-Produkte. **Weitere Infos unter www.doyma.de**

DOYMA GmbH & Co

DICHTUNGSSYSTEME
 BRANDSCHUTZSYSTEME

Industriestr. 43-57
 28876 Oyten

Fon: 0 42 07/91 66-300
 Fax: 0 42 07/91 66-199

www.doyma.de
info@doyma.de