

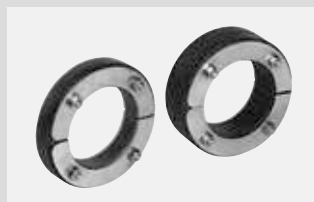
EINBAUHINWEISE

HKD DOMO

- HKD DOMO-NW
- HKD DOMO-NW-T
- HKD DOMO-NW-FL
- HKD DOMO-NW-M
- HKD DOMO-NW-B
- HKD DOMO-NW-NK
- HKD DISO
- HKD DOMO-DW
- HKD DOMO-DW-T
- HKD DOMO-DW-FL
- HKD DOMO-DW-M
- HKD DOMO-DW-B
- HKD DOMO-DW-NK



HKD DOMO-NW / HKD DOMO-DW



HKD DOMO-NW-T / HKD DOMO-DW-T



HKD DOMO-NW-FL / HKD DOMO-DW-FL



HKD DOMO-NW-M / HKD DOMO-DW-M



HKD DOMO-NW-B / HKD DOMO-DW-B

Sehr geehrter Kunde,

wir bedanken uns, dass Sie sich für ein Qualitäts-Produkt aus unserem Hause entschieden haben.

Bitte lesen Sie sich vor dem Einbau bzw. der Verarbeitung unserer Produkte dieses Schreiben

sowie die mitgelieferten Einbauhinweise komplett durch und bewahren Sie beides nach dem Einbau sorgfältig auf!

Sicherheitshinweise:

- Der Einbau unserer Produkte darf nur von Personen ausgeführt werden, die die dazu erforderlichen Fachkenntnisse besitzen.
- Zu Ihrem eigenen Schutz und zum Schutz Dritter müssen der Arbeitsraum sowie der Leitungsgraben nach den geltenden Vorschriften ordnungsgemäß erstellt und abgesichert sein.
- Bei der Installation des Dichtungssystems müssen die anerkannten Regeln der Technik, die einschlägigen Vorschriften der Berufsgenossenschaften, die VDE-Bestimmungen sowie die geltenden Sicherheits- und Unfallvorschriften beachtet werden. Insbesondere bei der Verspannung oder Fixierung der Produkte kann es zu Quetschungen von Körperteilen oder anderen erheblichen Verletzungen kommen.
- Die Sicherheitsdatenblätter sind zu beachten.
- Überprüfen Sie das gelieferte Produkt auf Vollständigkeit (der Lieferumfang ist bei den Einbauhinweisen gesondert aufgeführt) und alle Einzelteile auf eventuelle Schäden. Es dürfen nur unbeschädigte Teile montiert werden.
- Überprüfen Sie das Produkt anhand der Einbauhinweise unbedingt auf seine Eignung für den vorgesehenen Verwendungszweck. Sollten besondere Beanspruchungen vorliegen, klären

Sie die Verwendung des Produkts mit uns im Vorfeld. Fordern Sie hierzu unsere Checklisten an oder laden Sie diese unter www.doyma.de herunter.

Für einen Fehlgebrauch ist jegliche Haftung unsererseits ausgeschlossen!

- Bitte beachten Sie schließlich die Hinweise der zum Einbau benötigten Werkzeuge und Hilfsmittel.

Schutzrechte:

- Unsere Schutzrechte sowie Schutzrechte Dritter sind zu beachten. Im Übrigen gelten unsere Verkaufs- und Lieferbedingungen.

Entsorgung:

- Bitte beachten Sie bei der Entsorgung von Bauteilen, Zubehör und Verpackungen die geltenden Vorschriften.

- | | |
|------------------|------------------|
| ■ HKD DOMO-NW | ■ HKD DOMO-DW |
| ■ HKD DOMO-NW-T | ■ HKD DOMO-DW-T |
| ■ HKD DOMO-NW-FL | ■ HKD DOMO-DW-FL |
| ■ HKD DOMO-NW-M | ■ HKD DOMO-DW-M |
| ■ HKD DOMO-NW-B | ■ HKD DOMO-DW-B |
| ■ HKD DOMO-NW-NK | ■ HKD DOMO-DW-NK |
| ■ HKD DISO | |



HKD DOMO-NW / HKD DOMO-DW



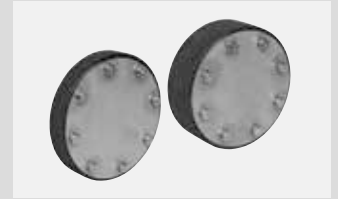
HKD DOMO-NW-T / HKD DOMO-DW-T



HKD DOMO-NW-FL / HKD DOMO-DW-FL



HKD DOMO-NW-M / HKD DOMO-DW-M



HKD DOMO-NW-B / HKD DOMO-DW-B

Verwendungszweck

Der Dichtungseinsatz HKD DOMO ist besonders geeignet für die Abdichtung von Rohren/Kabeln mit glatter Oberfläche in Standardabmessungen. Der Einbau kann in WU-Betonkernbohrungen und bauseitigen Futterrohren erfolgen.

HKD DOMO-...-T: Geteilte Ausführung, für die Abdichtung bereits verlegter Leitungen.

HKD DOMO-...-FL: Mit zusätzlichem Großring zur axialen Fixierung

HKD DOMO-...-M: Für mehrere Leitungen

HKD DOMO-...-B: Dauerhafter Dichtverschluss von bauseitigen Futterrohren oder WU-Betonkernbohrungen.

HKD DOMO-...-NK: Mit weichem EPDM Gummi, ideal für Kunststoffmantelrohre

Bitte beachten

- Dichtungseinsätze möglichst mit den Spannmuttern zur „wasserabgewandten Seite“ einbringen.
- Dichtungseinsätze sind keine Festpunkte oder Stützlager, sondern dienen ausschließlich der elastischen Abdichtung von Rohren/Kabeln.
- Vor dem Einbau Kernbohrung/Futterrohr und Rohr/Kabel sorgfältig reinigen. Unebenheiten in der Fläche ausgleichen. Zudem empfehlen wir gerade bei drückendem Wasser die Versiegelung der Kernbohrung mit Aquagard (Curaflex® Zubehör).
- Der jeweilige FHRK-Standard (Mindestdichtbreite) ist dem Produktetikett zu entnehmen.
- Grundsätzlich sind die national gültigen Verlege und Verfüllvorschriften für Rohre und Kabel zu beachten.

- HKD DOMO-NW
- HKD DOMO-NW-T
- HKD DOMO-NW-FL
- HKD DOMO-NW-M
- HKD DOMO-NW-B
- HKD DOMO-NW-NK
- HKD DISO
- HKD DOMO-DW
- HKD DOMO-DW-T
- HKD DOMO-DW-FL
- HKD DOMO-DW-M
- HKD DOMO-DW-B
- HKD DOMO-DW-NK

Montagebedingungen

- In WU-Betonkernbohrungen vorhandene Ausbrüche, Risse und/oder Lunkerstellen sind vorab zu egalisieren.
- Futterrohre müssen eine ausreichende Steifigkeit zur Aufnahme der Druckkräfte aus dem Dichtungseinsatz und eine glatte kreisrunde Innenoberfläche aufweisen. Bei vorhandenen Beschädigungen des Futterrohres ist die Nutzbarkeit vorab zu prüfen.
- Die Abdichtung zum Medienrohr/Kabel/Kabelschutzrohr muss in einer WU-Betonkernbohrung oder in einem bereits eingebauten Futterrohr erfolgen.
- Die abzudichtende Medienleitung (Kabel oder Rohr) ist vorab zu reinigen und darf im Bereich der Dichtfläche keine axial verlaufenden Vertiefungen oder Erhöhungen aufweisen.
- Untergrund und Rohrunterbau vor der Rohr-/Kabelverlegung gut verdichten, damit kein Absinken der Rohre/Kabel möglich ist.
- Für die ordnungsgemäße Installation des Dichtungseinsatzes benötigen Sie neben dem üblichen Standardwerkzeug die folgenden Werkzeuge und Hilfsmittel:

Werkzeuge:

- 1 Drehmomentschlüssel
- 1 Verlängerung
- 1 Steckschlüsseinsatz Außensechskant (Größe siehe Einbauschritte)

Hilfsmittel:

- Gleitmittel
- Reiniger (Lösungsmittelfrei)
- Messschieber
- Reinigungslappen
- Schleifpapier

Lieferumfang

- HKD DOMO Dichtungseinsatz
- Einbauhinweise

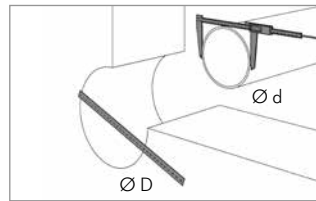
Zubehör (optional)

- Aquagard Grundierung (Curaflex® 1710), 1 Liter für 4,0 qm
Artikel-Nr.: 1 99 0 710 000 0 0
- Aquagard Grundierung (Curaflex® 1711), 1/3 Liter für 1,5 qm
Artikel-Nr.: 1 99 0 711 000 0 0
- Aquagard Speziallack (Curaflex® 1715), 1 Liter für 3,5 qm
Artikel-Nr.: 1 99 0 715 000 0 0
- Aquagard Speziallack (Curaflex® 1716), 1/3 Liter für 1,0 qm
Artikel-Nr.: 1 99 0 716 000 0 0

Einbauschritte

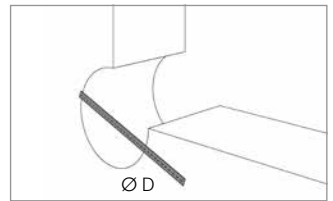
1: Maß nehmen

DOMO-NW, -T, -FL, -M, -NK,
DOMO-DW, -T, -FL, -M, -NK



Durchmesser von Kernbohrung bzw. Futterrohr und der Medienleitung bestimmen und mit den Angaben auf dem Produkt-Etikett abgleichen.

DOMO-NW-B, DOMO-DW-B



Durchmesser von Kernbohrung bzw. Futterrohr bestimmen und mit den Angaben auf dem Produkt-Etikett abgleichen.

Maximale Drehmomente

Bolzen-Ø	Schlüsselweite	Drehmomente	
		HKD DOMO-NW / -DW HKD DOMO-NW-T / -DW-T HKD DOMO-NW-FL / -DW-FL HKD DOMO-NW-M / -DW-M HKD DOMO-NW-B / -DW-B	HKD DOMO-NW-NK HKD DOMO-DW-NK
M6	10	6 Nm	5 Nm
M8	13	10 Nm	7 Nm

Bei dünnwandigen Kunststoffleitungen können verringerte Drehmomente notwendig sein um eine Beschädigung der Leitung zu vermeiden. Nach dem Einbau Sichtkontrolle durchführen, ob der Dichtungseinsatz umlaufend an der Leitung und an der Kernbohrung anliegt.

2: Einsetzen des Dichtungseinsatzes

<p>DOMO-NW, DOMO-DW, DOMO-NW-NK, DOMO-DW-NK</p>	<p>DOMO-NW-T, DOMO-DW-T</p>	<p>DOMO-NW-M, DOMO-DW-M</p>	<p>DOMO-NW-B, DOMO-DW-B</p>
<p>Spannmuttern vom Dichtungseinsatz sollen zur „wasserabgewandten Seite“ zeigen. Entsprechend in die Wandöffnung möglichst weit bis zur „Wasserseite“ einschieben. Anschließend Leitung verlegen.</p>	<p>Dichtungseinsatz öffnen und um die Leitung legen. Dichtungseinsatz verschließen. Entsprechend in die Wandöffnung möglichst weit bis zur „Wasserseite“ einschieben.</p>	<p>Dichtungseinsatz entsprechend in die Wandöffnung möglichst weit bis zur „Wasserseite“ einschieben. Anschließend Leitungen verlegen.</p>	<p>Dichtungseinsatz entsprechend in die Wandöffnung möglichst weit bis zur „Wasserseite“ einschieben.</p>
<p>DOMO-NW-FL, DOMO-DW-FL</p>	<p>DOMO-NW-FL-K, DOMO-DW-FL-K</p>	<p>Einbau bei Doppel-/Elementwänden – Dichtebene ist der Ort beton (WU-Beton)</p>	<p>Einbau bei Doppel-/Elementwänden – Dichtebene ist die äußere Betonfertigschale</p>
<p>Den Dichtungseinsatz mit dem Grobtring zur „Wasserseite“ montieren. Der Grobtring muss an der Wand anliegen.</p>	<p>Den Dichtungseinsatz mit dem Grobtring zur „Wasserseite“ montieren. Der Grobtring muss an der Wand anliegen.</p>	<p>Dichtungseinsatz in der Dichtebene der Wand positionieren. Sollten Unklarheiten hinsichtlich der Lage der Dichtebene vorliegen, ist die Vorgehensweise mit dem Planer bzw. dem Wandhersteller abzustimmen. Alternativ empfehlen wir die Verwendung vom HKD DOMO-NW-NK bzw. DOMO-DW-NK.</p>	

3: Verspannen des Dichtungseinsatzes

DOMO-NW, DOMO-NW-T, DOMO-NW-FL, DOMO-NW-M, DOMO-NW-B, DOMO-NW-NK, DOMO-DW, DOMO-DW-T, DOMO-DW-FL, DOMO-DW-M, DOMO-DW-B, DOMO-DW-NK

Zur Endmontage des Dichtungseinsatzes die Mutter anziehen.

Dabei wechselweise vorgehen: über Kreuz jeweils einige Umdrehungen in mindestens 3 Intervallen (A>B>C). Max. Drehmomente beachten (siehe Tabelle).

DOYMA-Produkte werden laufend weiterentwickelt. Technische Änderungen erfolgen ohne vorherige Mitteilung.
Weitere Infos unter www.doyma.de

DOYMA GmbH & Co

DICHTUNGSSYSTEME
 BRANDSCHUTZSYSTEME

Industriestr. 43-57
 28876 Oyten

Fon: 0 42 07/91 66-300
 Fax: 0 42 07/91 66-199

www.doyma.de
info@doyma.de