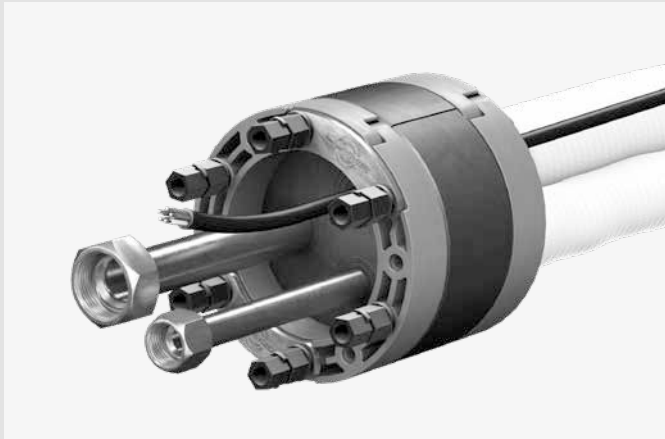


# EINBAUHINWEISE

## Curaflex Nova® Dichtungseinsätze

- Curaflex Nova® Uno/M/Z



Curaflex Nova® Uno/M/Z

### Verwendungszweck

Der Dichtungseinsatz Curaflex Nova® Uno/M/Z ist besonders geeignet für die Abdichtung von mehreren Rohren und Kabeln mit glatter Oberfläche.

Curaflex Nova® Uno/M/Z ist aufklappbar, für die Abdichtung bereits verlegter Rohre und Kabel.

### Bitte beachten:

- Dichtungseinsätze sind keine Festpunkte oder Stützlager, sondern dienen ausschließlich der elastischen Abdichtung von Rohren und Kabeln.
- Leichte axiale Bewegungen der Rohre und Kabel sind zulässig. Zusätzlich sind auf den Gestellring aufschraubbare Fixier-Laschen optional erhältlich (Zubehör Fixier-Set). Diese sichern den Dichtungseinsatz zusätzlich bei höheren Druckbelastungen.
- Curaflex® Dichtungseinsätze sind wartungsfrei. Bei korrekter Montage ist ein Nachziehen der Bolzen nicht notwendig.
- Der jeweilige FHRK-Standard (Minstdichtbreite) ist dem Produktetikett zu entnehmen.
- Bei der Installation des Dichtungssystems müssen die entsprechen den Vorschriften der Berufsgenossenschaften, die VDE-Bestimmungen, die entsprechenden nationalen Sicherheits- und Unfallvorschriften sowie die Richtlinien Ihres Unternehmens beachtet werden.
- Grundsätzlich sind die national gültigen Verlege und Verfüllvorschriften für Rohre und Kabel zu beachten.

## Montagebedingungen

- In WU-Betonkernbohrungen vorhandene Ausbrüche, Risse und/oder Lunkerstellen sind vorab zu egalisieren.
- Futterrohre müssen eine ausreichende Steifigkeit zur Aufnahme der Druckkräfte aus dem Dichtungseinsatz und eine glatte kreisrunde Innenoberfläche aufweisen. Bei vorhandenen Beschädigungen des Futterrohres ist die Nutzbarkeit vorab zu prüfen.
- Die abzudichtende Medienleitung (Kabel oder Rohr) ist vorab zu reinigen und darf im Bereich der Dichtfläche keine axial verlaufenden Vertiefungen oder Erhöhungen aufweisen.
- Untergrund und Rohrunterbau vor der Rohr-/Kabelverlegung gut verdichten, damit kein Absinken der Rohre/Kabel möglich ist.
- Für die ordnungsgemäße Installation des Dichtungseinsatzes benötigen Sie neben dem üblichen Standardwerkzeug die folgenden Werkzeuge und Hilfsmittel:

### Werkzeuge:

- 1 Verlängerung
- 1 Steckschlüsseinsatz Außensechskant  
(Größe siehe Einbauschritte)

### Hilfsmittel:

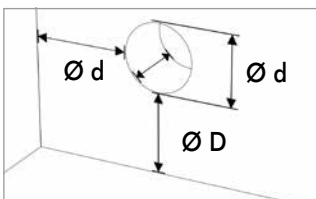
- Gleitmittel
- Reiniger (Lösungsmittelfrei)
- Messschieber
- Reinigungslappen

- Die Abdichtung zum Medienrohr/Kabel/Kabelschutzrohr muss in einer WU-Betonkernbohrung oder in einem bereits eingebauten Futterrohr erfolgen (die Lage des Dichtungseinsatzes ist zu beachten: siehe Einbauschritt 3).

## Einbauschritte

### 1: Maß nehmen

Curaflex Nova® Uno/M/Z



Durchmesser von Kernbohrung bzw. Futterrohr und der Medienleitung bestimmen und mit den Angaben auf dem Karton abgleichen.

## Lieferumfang

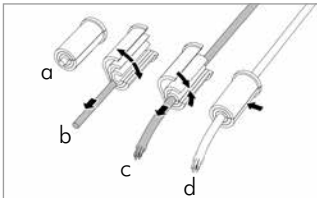
- Curaflex Nova® Dichtungseinsatz
- 3 Zwiebelringe
- Einbauhinweise

## Zubehör (optional)

- 4 Fixierlaschen mit Schrauben  
Artikel-Nr.: 1 88 0 600 004 2 9
- ITL-Muttern (9 Stück)  
Artikel-Nr.: 1 88 0 600 009 0 0
- Aquagard Grundierung (Curaflex® 1710), 1 Liter für 4,0 qm  
Artikel-Nr.: 1 99 0 710 000 0 0
- Aquagard Grundierung (Curaflex® 1711), 1/3 Liter für 1,5 qm  
Artikel-Nr.: 1 99 0 711 000 0 0
- Aquagard Speziallack (Curaflex® 1715), 1 Liter für 3,5 qm  
Artikel-Nr.: 1 99 0 715 000 0 0
- Aquagard Speziallack (Curaflex® 1716), 1/3 Liter für 1,0 qm  
Artikel-Nr.: 1 99 0 716 000 0 0
- Zwiebelschnitteinsätze einzeln (optional) ZS/G/40/EPDM 4-20  
Artikel-Nr.: 4 99 8 001 000 0 4

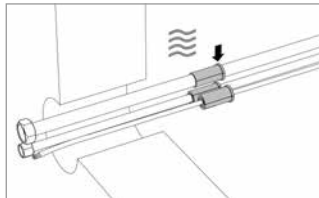
## 2: Einsetzen der Zwiebelringe

### Curaflex Nova® Uno/M/Z

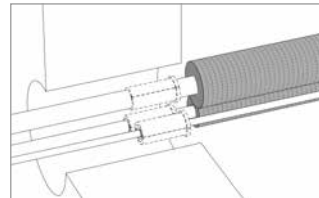


Aus den Zwiebelring (a) den Stopfen (b) entfernen und den Zwiebelschnittseinsatz um das Kabel/Rohr klappen (c). Dabei so viele Lagen durch Herausreißen entfernen bis sich die Teilungsschnittflächen des Zwiebelschnittseinsatzes beim Umschließen des Kabels/Rohres berühren aber nicht überlappen (d).  
Eventuell muss mit einem Messer die Verbundstelle der Zwiebelschnittlagen eingeschnitten werden, um das Herausreißen zu vereinfachen!

### Curaflex Nova® Uno/M/Z



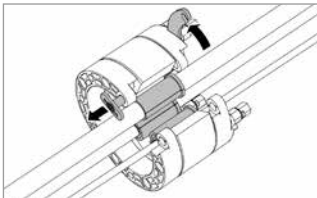
Auf den richtigen Sitz der Zwiebelringe achten!  
Der Kragen muss zur Wasser-/Druckseite zeigen.



Bei gedämmten bzw. isolierten Leitungen ist vor der Montage der Zwiebelringe die Dämmung/Isolierung im Bereich der Zwiebelringe zu entfernen.

## 3: Einsetzen des Dichtungseinsatzes

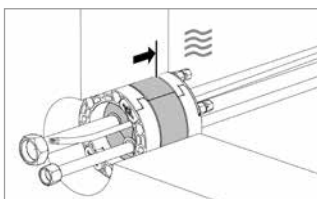
### Curaflex Nova® Uno/M/Z



Schnellverschluss und gegenüberliegenden Stift herausziehen, Dichtungseinsatz auseinanderklappen und mittig um die Zwiebelringe legen. Schnellverschluss verschließen. Stift wieder einsetzen.

### 3a: Einbau bei WU-Betonwänden oder Futterrohren

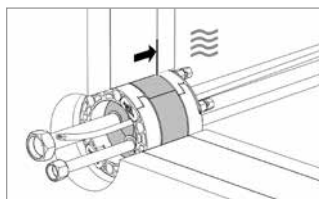
#### Curaflex Nova® Uno/M/Z



Dichtungseinsatz in Kernbohrung/Futterrohr schieben bis dieser etwa bündig mit der Außenwand (Wasser-/Druckseite) abschließt.

### 3b: Einbau bei Doppel-/Elementwänden – Dichtebene ist der Ortbeton (WU-Beton)

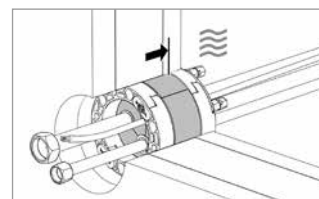
#### Curaflex Nova® Uno/M/Z



Dichtungseinsatz in der Dichtebene der Wand positionieren. Sollten Unklarheiten hinsichtlich der Lage der Dichtebene vorliegen, ist die Vorgehensweise mit dem Planer bzw. dem Wandhersteller abzustimmen.

### 3c: Einbau bei Doppel-/Elementwänden – Dichtebene ist die äußere Betonfertigschale

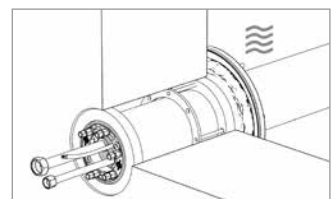
#### Curaflex Nova® Uno/M/Z



Dichtungseinsatz in der Dichtebene der Wand positionieren. Sollten Unklarheiten hinsichtlich der Lage der Dichtebene vorliegen, ist die Vorgehensweise mit dem Planer bzw. dem Wandhersteller abzustimmen.

### 3d: Einbau in Kombination mit einer Quadro-Secura® Quick/H

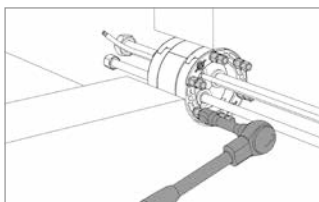
#### Curaflex Nova® Uno/M/Z



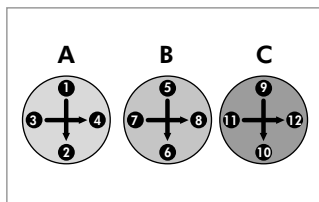
Dichtungseinsatz zur Kellerinnenseite positionieren.

#### 4: Endmontage

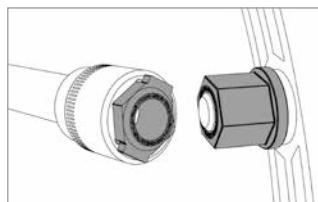
##### Curaflex Nova® Uno/M/Z



Zur Endmontage des Dichtungseinsatzes die Muttern (SW 10) anziehen.



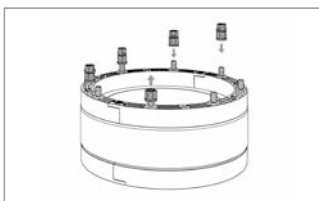
Dabei wechselweise vorgehen: über Kreuz jeweils einige Umdrehungen in mindestens 3 Intervallen (A>B>C).



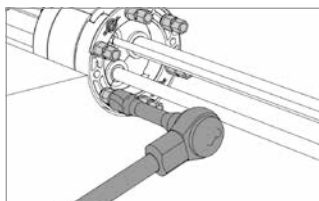
Solange fortfahren bis sich die oberen Muttern abdrehen (ITL-Prinzip: Integrated Torque Limiter; kein Spezial-Werkzeug nötig.)

#### 5 oder 6: Dichtungseinsatz erneut Verspannen (z. B. nach Demontage)

##### Curaflex Nova® Uno/M/Z



Bereits getrennte Muttern wechselweise über Kreuz in mehreren Intervallen entfernen. Neue Muttern verwenden (optional lieferbar) und Montage wie unter 4 fortsetzen, oder ...



... Verspannen der noch vorhandenen Muttern (SW 11) wechselweise über Kreuz jeweils mit 5 Nm Drehmoment.

DOYMA-Produkte werden laufend weiterentwickelt. Technische Änderungen erfolgen ohne vorherige Mitteilung.  
25 Jahre Garantie auf alle DOYMA-Produkte. **Weitere Infos unter [www.doyma.de](http://www.doyma.de)**

#### DOYMA GmbH & Co

DICHTUNGSSYSTEME  
BRANDSCHUTZSYSTEME

Industriestr. 43-57  
28876 Oyten

Fon: 0 42 07/91 66-300  
Fax: 0 42 07/91 66-199

[www.doyma.de](http://www.doyma.de)  
[info@doyma.de](mailto:info@doyma.de)