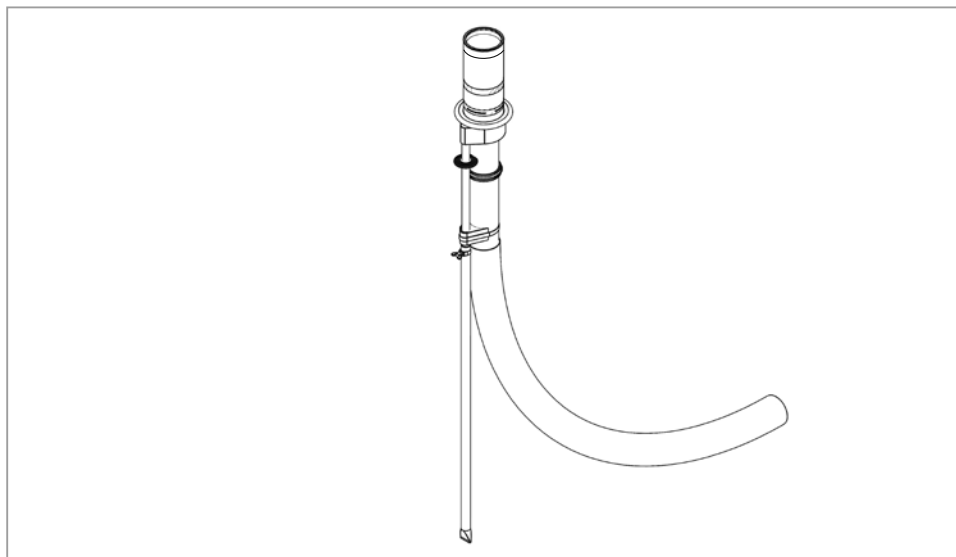


Montageanweisung Quadro-Sicura® E-BP-R (Rohbauteil)



Allgemeines und Verwendungszweck

Einsparten Hauseinführung Quadro-Secura® E-BP-R (Rohbauteil) für Gebäude ohne Keller und zur Aufnahme der Quadro-Secura® E-BP-I (Installationsteil).

Allgemeine Hinweise



Die hier aufgeführten Normen und Richtlinien sind ausschließlich in Deutschland gültig. Bei allen anderen Ländern sind die nationalen Normen und Richtlinien in gültiger Fassung anzuwenden.



Einsparten Hauseinführungen Quadro-Secura® E-BP-R (Rohbauteil) erfüllen den Anhang B1 der Prüfgrundlage VP 601 vom Januar 2008 und sind kompatibel zu Gashauseinführungen, die in Ausführung und Konstruktion ebenfalls dem Beiblatt B1 entsprechen.



Zur Einhaltung des Wandabstandes, ist je nach Fundamentausführung, nach Rücksprache mit dem Architekten bzw. Bauausführenden, eine Aussparung im Streifenfundament vorzusehen!

Weiteres Zubehör und Informationen unter www.DOYMA.de und in den technischen Datenblättern.

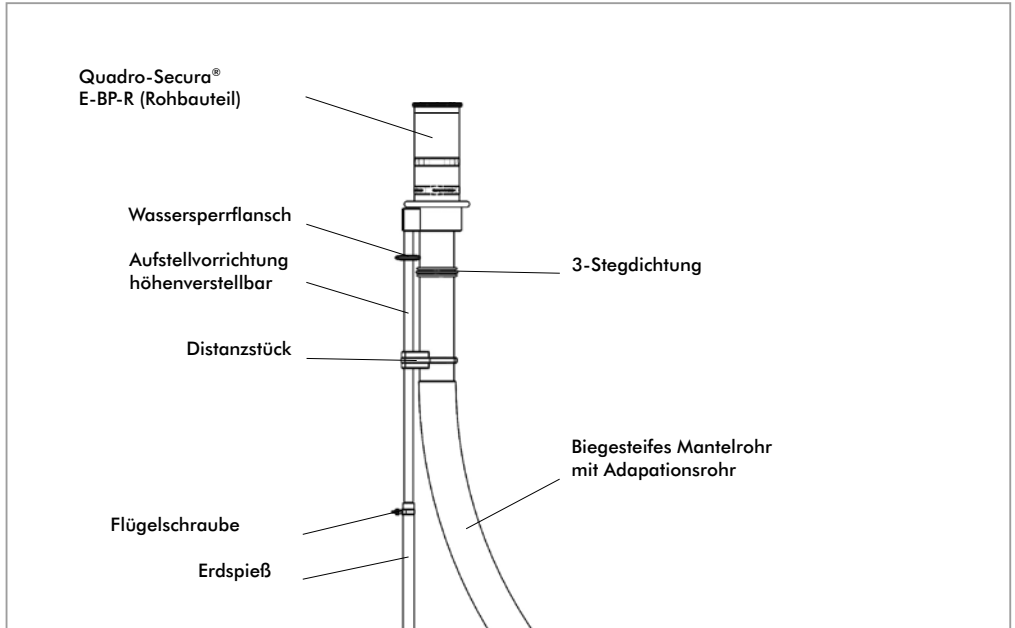
Sicherheitshinweise



Schützen Sie die Einzelhauseinführung Quadro-Secura® E-BP-R (Rohbauteil) bei der Montage vor Beschädigungen und Verunreinigungen. Überprüfen Sie die Lieferung auf Vollständigkeit und alle Einzelteile auf eventuelle Schäden. Es dürfen nur unbeschädigte Teile montiert werden.



Bei der Installation der Hauseinführung müssen die entsprechenden Vorschriften der Berufsgenossenschaften, die VDE-Bestimmungen, die entsprechenden nationalen Sicherheits- und Unfallverhütungsvorschriften sowie die Richtlinien (Arbeits- und Verfahrensweisungen) Ihres Unternehmens beachtet werden.



Beschreibung der Hauseinführung

Lieferumfang

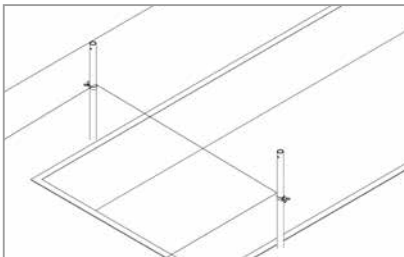
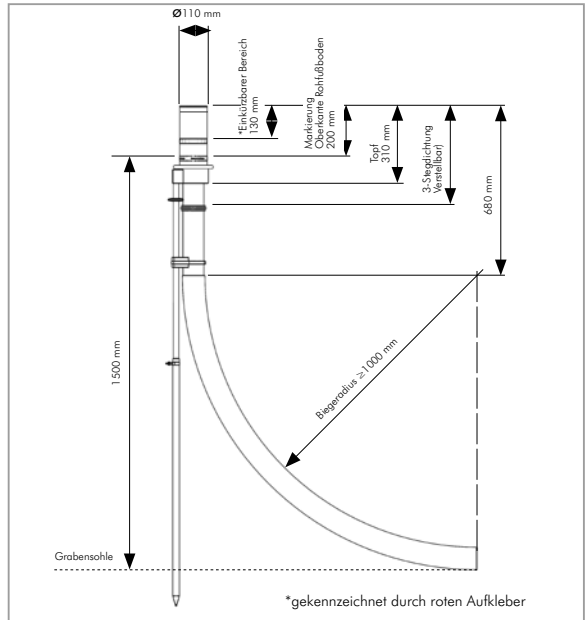
- Quadro-Secura® E-BP-R (Rohbauteil) mit höhenverstellbarer Aufstellvorrichtung und aufgezogenem Wassersperrflansch sowie vormontiertem Distanzstück
- biegesteifes Mantelrohr mit angeschweißtem Adaptionrohr und aufgezogener 3-Stegdichtung

Benötigtes Werkzeug und Hilfsmittel

Für die ordnungsgemäße Installation der Einzelhauseinführung Quadro-Sicura® E-BP-R (Rohbauteil) benötigt man folgende Werkzeuge und Hilfsmittel:

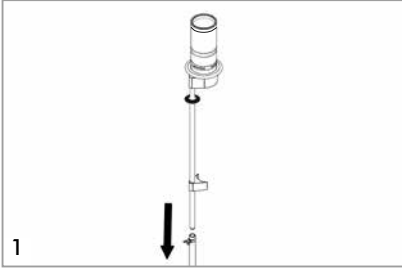
- Wasserwaage
- Zange
- Bindedraht
- Hammer
- Meterstab

Einbausituation

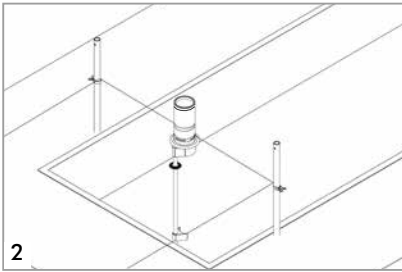


Vorbereitung

Zur exakten Positionierung der Quadro-Sicura® E-BP-R (Rohbauteil) muss bauseits ein Schnurgerüst vorbereitet werden. Die Schnur kennzeichnet im Idealfall gleichzeitig die Oberkante des Rohfußbodens, sowie die Wandinnenseite.

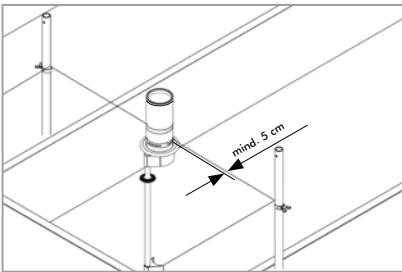


Quadro-Sicura® E-BP-R (Rohbauteil) in die Aufstellvorrichtung stecken und mit Flügelschraube fixieren.

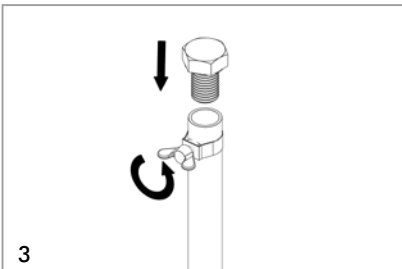


Danach Quadro-Sicura® E-BP-R (Rohbauteil) mit der Aufstellvorrichtung von der Lage am Schnurgerüst in Längsrichtung ausrichten und positionieren. Dabei mithilfe einer Wasserwaage den Grundkörper waagrecht ausrichten und ins Erdreich drücken.

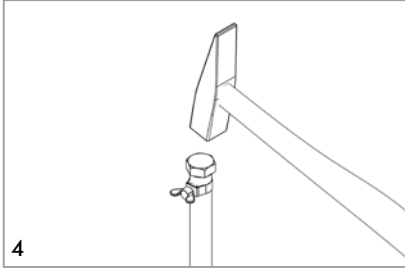
Die exakte Höhenlage spielt dabei noch keine Rolle.



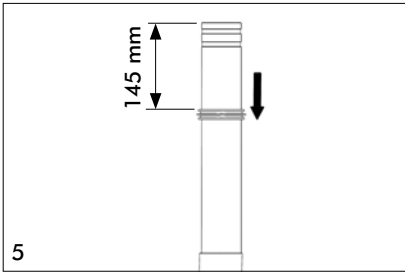
- Quadro-Sicura® E-BP-R (Rohbauteil) zur Wand ausrichten.
- Abstand Wandinnenseite (Fertigwand) bis Aussenfläche Grundkörper: mind. 5 cm.
- Der Grundkörper darf später nicht von den Innenwänden (Rohbauwand + Putz) überdeckt werden.
- Die Position der Quadro-Sicura® E-BP-R (Rohbauteil) ist grundsätzlich mit den Versorgern abzustimmen!



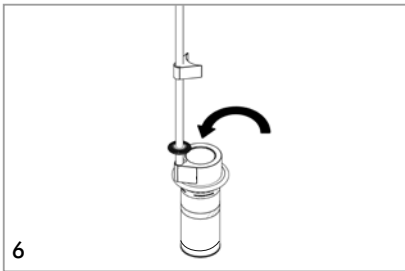
Anschließend Flügelschraube lösen, Erdspieß festhalten und Quadro-Sicura® E-BP-R (Rohbauteil) abziehen. Die mitgelieferte Einschlagschraube in den Erdspieß stecken und mit der Flügelschraube fixieren.



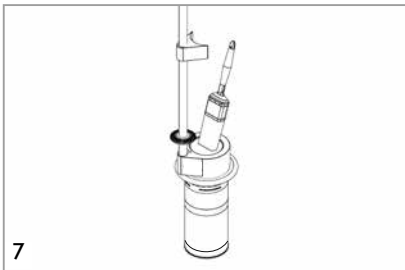
Erdspieß **ca. 300 mm** bzw. bis zur ausreichenden Fixierung in das Erdreich schlagen.
Einschlagschraube wieder entfernen.



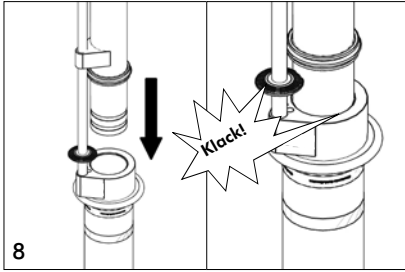
Die bisherige Position der 3-Stegdichtung auf dem Adapterrohr auf das Maß 145 mm verschieben.



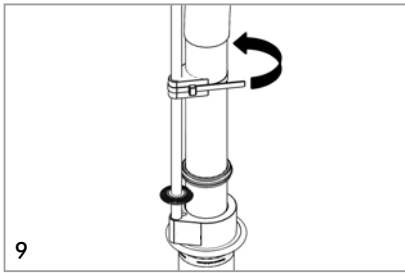
Quadro-Sicura® E-BP-R (Rohbauteil) kopfüber auf den Boden stellen.



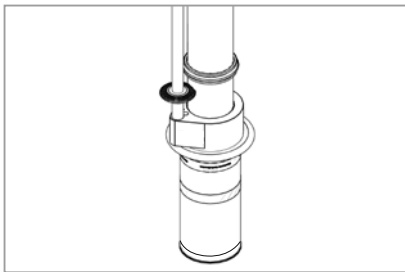
Die Öffnung der Quadro-Sicura® E-BP-R (Rohbauteil) sowie den vorderen Bereich des Adapterrohres, vom biegesteifen Mantelrohr, mit Gleitmittel einschmieren.



Mantelrohrsystem, mit dem Adapterrohr zuerst, in die Öffnung der Quadro-Sicura® E-BP-R (Rohbauteil) einstecken, bis dieses hör- und fühlbar einrastet.

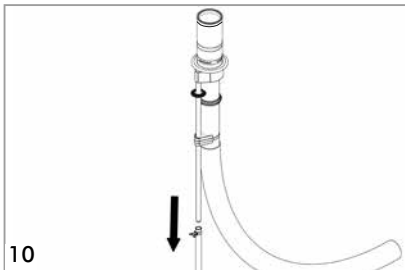


Mitgeliefertes Spannband um das vormontierte Distanzstück spannen und am Adapterrohr befestigen.



Zwischenergebnis:

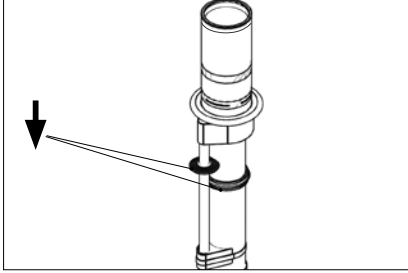
Fertig montierte Quadro-Sicura® E-BP-R (Rohbauteil) mit aufgestecktem Mantelrohrsystem und höhenverstellbarer Aufstellvorrichtung.



Komplette Quadro-Sicura® E-BP-R (Rohbauteil) umdrehen und auf den eingeschlagenen Erdspieß stecken.



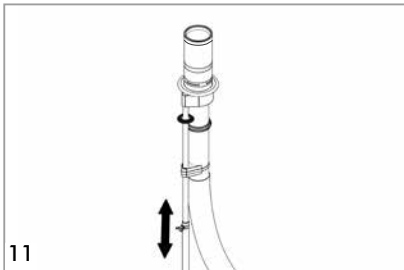
Der Wassersperrflansch vom Erdspieß darf sich aus Platzgründen nicht auf gleicher Höhe befinden wie die 3-Stegdichtung des Mantelrohres.



Sollte der Fußbodenaufbau höher als **200 mm** sein, wird die verstellbare 3-Stegdichtung auf dem Rohr sowie der Wassersperfflansch auf der Aufstellvorrichtung, gleichmäßig nach unten geschoben, so dass sichergestellt wird, dass die 3-Stegdichtung und der Wassersperfflansch sich im Niveau des Rohfußbodens befinden. Die weiße Markierung „Oberkante Rohfußboden“ ist in dem Fall ohne Bedeutung!

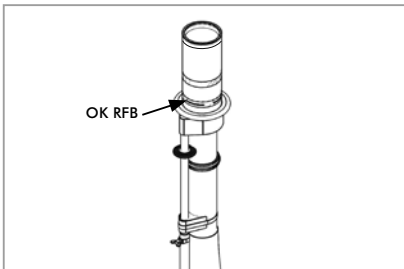


- Nach Anschluss der Rohres ist die Einhaltung der Biegeradien $R \geq 1 \text{ m}$ zu kontrollieren.
- Die mitgelieferte Aufstellvorrichtung ist nur eine temporäre Fixierung. Erst das unmittelbare Auffüllen mit Sand bis auf das Niveau der Sauberkeitsschicht ergibt eine lagefeste Positionierung der Bodenplattendurchführung.

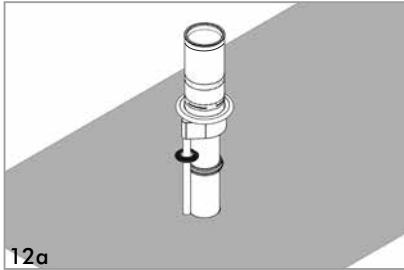


Anschließend Quadro-Sicura® E-BP-R (Rohbauteil) über die Markierung „**Oberkante Rohfußboden**“ (Aufkleber auf der Quadro-Sicura® E-BP-R (Rohbauteil) höhenmäßig am Schnurgerüst (Rohfußbodenniveau) ausrichten.

Nach der Höhenanpassung die Flügelschraube feststellen und damit den Aufbau fixieren.



- Auf der Quadro-Sicura® E-BP-R (Rohbauteil) befindet sich eine Kennzeichnung/Markierung „**Oberkante Rohfußboden**“.
- Die verstellbare 3-Stegdichtung muss sich immer im Beton der Betonplatte befinden.
- Der Wassersperfflansch vom Erdspeiß darf sich aus Platzgründen nicht auf gleicher Höhe befinden wie die Dreistegdichtung des Mantelrohres.

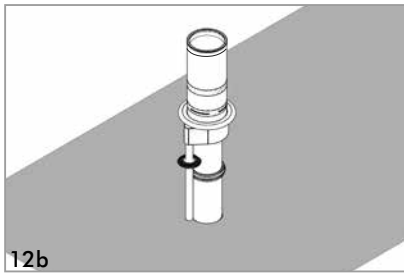


12a

Nach der Höhenfixierung der Quadro-Sicura® E-BP-R (Rohbauteil) und während des Auffüllens mit Sand, kann mithilfe einer Wasserwaage, lagemäßig ausgerichtet werden. Gegebenenfalls noch einmal den Wandabstand kontrollieren. Abstand Wandinnenseite bis Außenfläche Futterrohr: **mind. 5 cm** (s. Pos. 3)



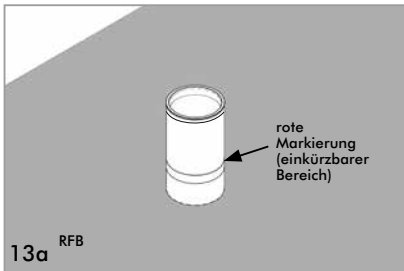
Während des Auffüllvorgangs den Abstand zum Schnurgerüst sowie die senkrechte Position des Bauteils kontrollieren und gegebenenfalls anpassen.



12b

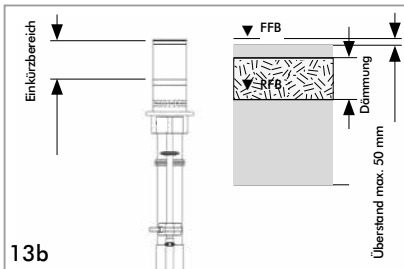
Zwischenergebnis:

Lage- und standfeste Quadro-Sicura® E-BP-R (Rohbauteil) senkrecht montiert, am Schnurgerüst ausgerichtet und mit Sand verfüllt.



13a RFB

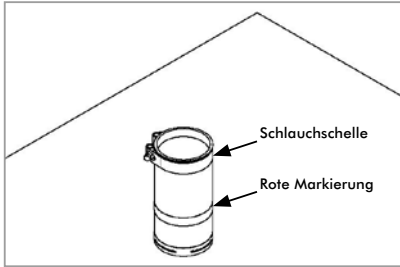
Bei fachgerechter Positionierung steht nach dem Betonieren das Rohbauteil **200 mm** über dem Rohfußboden (RFB). Ein Einkürzen des Grundkörpers auf den späteren Fußbodenaufbau bzw. das Fertigfußbodenniveau ist (später systembedingt) um bis zu **130 mm** möglich.



13b

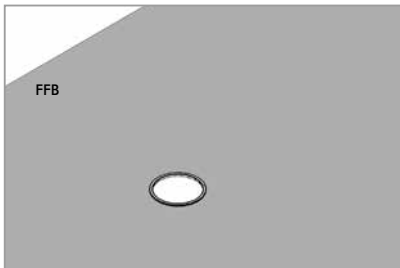


Bitte beachten, dass der einkürzbare Bereich im Bereich des Fertigfußbodenniveaus liegt (**wichtig bei Aufbauten größer 200 mm und kleiner 80 mm**).



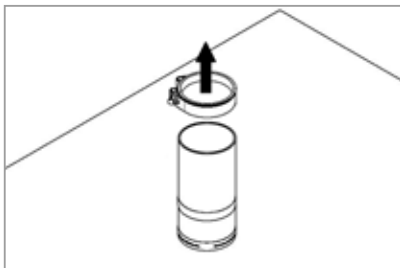
Die Oberkante des Fertigfußbodens muss immer oberhalb der roten Markierung liegen. Bei Gebäuden ohne Bodenaufbau entspricht die Unterkante der roten Markierung der Oberkante des Rohfußbodens **RFB**. Ein Einkürzen des Rohbauteils wird durch Ablängen des Futterrohres auf Fußbodenhöhe **FFB** erstellt und ist maximal bis zur roten Markierung möglich.

Hierzu wird die Schlauchselle gelöst und entfernt. Die Schlauchselle nach dem Einkürzen des Futterrohres direkt unterhalb der Oberkante des Futterrohres anbringen und mit 3 Nm verspannen. Eine spätere Nacharbeit entfällt, wenn die Oberkante des Rohbauteils mit der Oberkante **FFB** übereinstimmt.



Ergebnis:

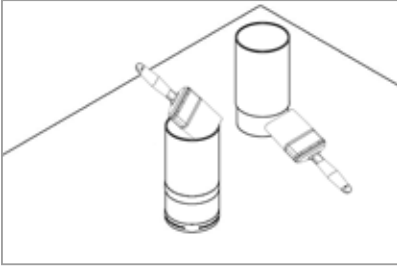
Einbetonierte Quadro-Secura® E-BP-R



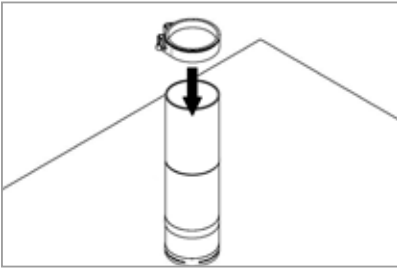
Montage Verlängerungsset

Sollte das Futterrohr Quadro-Secura® E-BP-R zu tief einbetoniert sein, besteht die Möglichkeit, das Futterrohr mit einem Aufsatz (optional) entsprechend zu verlängern.

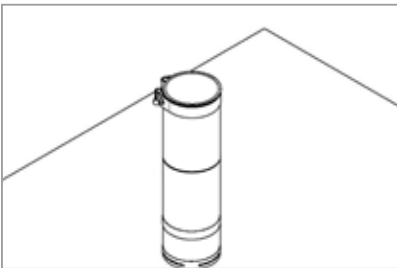
Zuerst die Schlauchselle lösen und entfernen.



Danach werden die Klebeflächen von Futterrohr und Verlängerungsaufsatz mit einem PVC-U Kleber bestrichen.



Futterrohr und Verlängerungsaufsatz bis Anschlag ineinander schieben (Verarbeitungshinweise des Herstellers beachten!).



Schlauchselle direkt unterhalb der Oberkante des Futterrohres anbringen und mit 3 Nm verspannen.



Hinweis:

Bei einer Verlängerung des Futterrohres ist auch das Quadro-Sicura® E-BP-I (Installationsteil) in Sonderlänge notwendig. Bitte nehmen Sie ggf. Kontakt mit unserem Serviceteam auf.

■ DOYMA gewährt 25 Jahre Garantie! Weitere Infos unter www.doyma.de