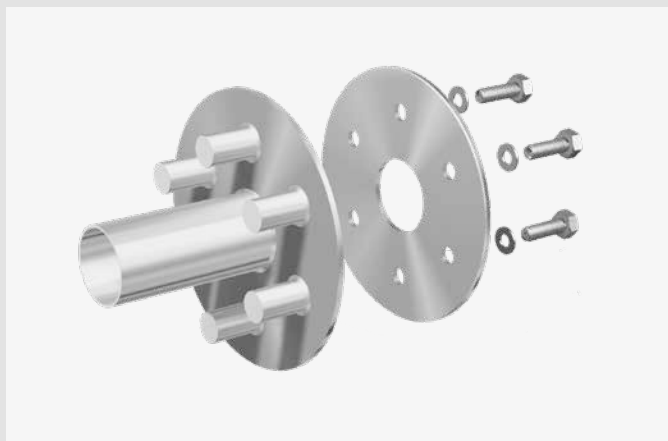


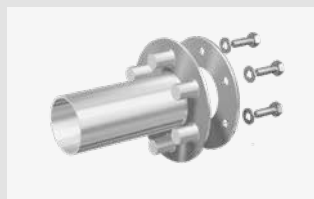
EINBAUHINWEISE

Curaflex® Futterrohre mit Fest- und Losflansch

- Curaflex® 6000
- Curaflex® 5000
- Curaflex® 6.6002
- Curaflex® 5.5002
- Curaflex® 6.6000/U



Curaflex® 6000



Curaflex® 5000

Sehr geehrter Kunde,

wir bedanken uns, dass Sie sich für ein Qualitäts-Produkt aus unserem Hause entschieden haben.

Bitte lesen Sie sich vor dem Einbau bzw. der Verarbeitung unserer Produkte dieses Schreiben sowie die mitgelieferten Einbauhinweise komplett durch und bewahren Sie beides nach dem Einbau sorgfältig auf!

Sicherheitshinweise:

- Der Einbau unserer Produkte darf nur von Personen ausgeführt werden, die die dazu erforderlichen Fachkenntnisse besitzen.
- Zu Ihrem eigenen Schutz und zum Schutz Dritter müssen der Arbeitsraum sowie eventuell erforderliche Leitungsgräben nach den geltenden Vorschriften ordnungsgemäß erstellt und abgesichert sein.
- Bei der Installation unserer Dichtungs- und Brandschutzsysteme müssen die anerkannten Regeln der Technik, die einschlägigen Vorschriften der Berufsgenossenschaften, die VDE-Bestimmungen sowie die geltenden Sicherheits- und Unfallvorschriften beachtet werden. Insbesondere bei der Verspannung oder Fixierung der Produkte kann es zu Quetschungen von Körperteilen oder anderen erheblichen Verletzungen kommen.
- Die Sicherheitsdatenblätter sind zu beachten.
- Überprüfen Sie das gelieferte Produkt auf Vollständigkeit (der Lieferumfang ist bei den Einbauhinweisen gesondert aufgeführt) und alle Einzelteile auf eventuelle Schäden. Es dürfen nur unbeschädigte Teile montiert werden.
- Überprüfen Sie das Produkt anhand der Einbauhinweise unbedingt auf seine Eignung für den vorgesehenen Verwendungs-

zweck. Sollten besondere Beanspruchungen vorliegen, klären Sie die Verwendung des Produkts mit uns im Vorfeld. Fordern Sie hierzu unsere Checklisten an oder laden Sie diese unter www.doyma.de herunter.

Für einen Fehlgebrauch ist jegliche Haftung unsererseits ausgeschlossen!

- Bitte beachten Sie schließlich die Hinweise der zum Einbau benötigten Werkzeuge und Hilfsmittel.

Schutzrechte:

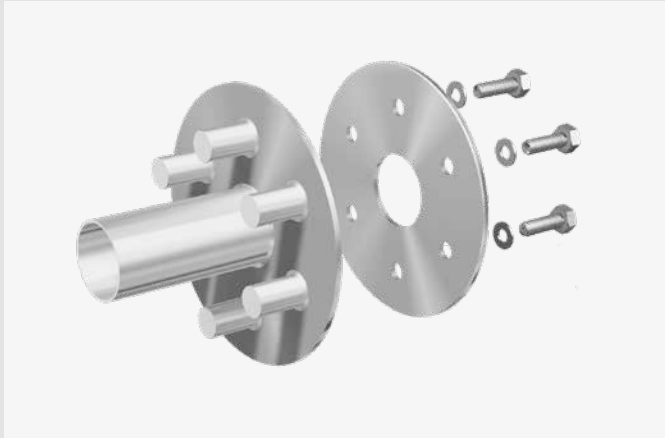
- Unsere Schutzrechte sowie Schutzrechte Dritter sind zu beachten.

Entsorgung:

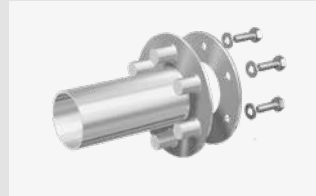
- Bitte beachten Sie bei der Entsorgung von Bauteilen, Zubehör und Verpackungen die geltenden Vorschriften.

Verkaufsbedingungen:

- Es gelten unsere Verkaufs- und Lieferbedingungen in der gültigen Fassung.



Curaflex® 6000



Curaflex® 5000

Verwendungszweck

Futterrohr für Bauten mit Dichtungsbahnen und Dickbeschichtungen (schwarze Wanne) nach DIN 18533/DIN 18535; für den Einbau in Wände, Decken und Bodenplatten/Sohlen.

Curaflex® 5000 und 6000:

Stahlfutterrohr mit Fest- und Losflansch und wasserdicht verschweißten Gewindehülsen.

Curaflex® 5.5002 und 6.6002:

Speziell gefertigtes Stahlfutterrohr mit integriertem Fest- und Losflansch (mit Gewindebolzen; Losflansch geteilt) und zusätzlichem Klebe-/Montageflansch. Ideal bei gedämmten Konstruktionen.

Curaflex® 6000, 6.6000/U:

Speziell gefertigtes Stahlfutterrohr mit integriertem Festflansch (mit Gewindebolzen) und geteiltem Losflansch. Ideal bei Bodenplattendurchführung mit Abdichtungsbahn auf der druckzugewandten Seite („Wasserseite“).

Curaflex® 5000, 5.5002:

Anwendung für nichtdrückendes Wasser.

Curaflex® 6000, 6.6002, 6.6000/U:

Anwendung für drückendes Wasser.

Bitte beachten:

- Hauseinführungen sind keine Festpunkte oder Stützlager, sondern dienen ausschließlich der elastischen Abdichtung von Leitungen.
- Leichte axiale Bewegungen der Leitungen sind zulässig.
- Zur Abdichtung des Ringraumes zwischen Rohr/Kabel und Futterrohr benötigen Sie ein Abdichtelement. Wir empfehlen die Installation eines Curaflex® Dichtungseinsatzes.

Achtung:

Nach dem Einbetonieren den Dichtungseinsatz mit dem vorgegebenen Drehmoment anziehen. Ist die Leitung bereits verlegt worden, dann muss das Futterrohr (betr. alle in dieser Unterlage genannten Typen) vor dem Einbetonieren zentrisch um die Leitung positioniert und fixiert werden.

Lieferumfang

- Curaflex® Futterrohr (Bei Verwendung einer „Dickbeschichtung“ in besandeter Ausführung)
- Bei Verwendung einer „Dickbeschichtung“ zusätzlich Glasgewebe, Distanzscheiben, Gummidichtungen
- Einbauhinweise

Zubehör (optional)

Curaflex® 1775 Zulagen

Curaflex® 1701 Schalungshalter

Curaflex® 1702 Verschlussstopfen

Dichtungseinsatz: Curaflex® oder Curaflex® Nova

Weiteres Zubehör auf Anfrage.

Montagebedingungen

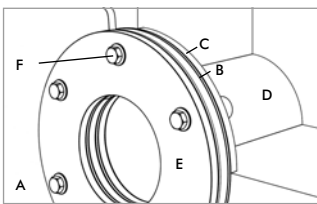
Der Fest- und der Losflansch muss sauber, staub- und fettfrei sein. Abstände bei Flanschkonstruktionen nach DIN 18195/DIN 18533 sind im Regelfall wie folgt anzuordnen: Flanschaussenkante zu Flanschaussenkante oder zu anderen Bauteilen, z. B. Bauwerkskanten und -kehlen, Wandanschlüsse, min-

destens 150 mm bei nichtdrückendem Wasser und mindestens 300 mm bei drückendem Wasser. Bei Bewegungsfugen sind Abstände von mindestens 300 mm bei nichtdrückendem Wasser und mindestens 500 mm bei drückendem Wasser einzuhalten, sofern nicht aus Verarbeitungsgründen ein größerer Abstand erforderlich ist.

Einbauschritte

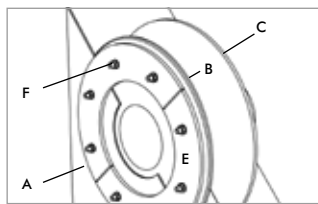
Curaflex® 5000, 6000, 5.5002, 6.6002, 6.6000/U

Curaflex® 5000, 6000



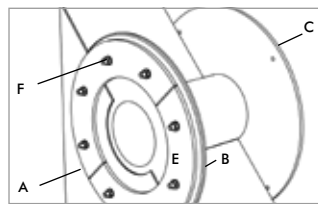
Dichtungsbahn (A), Zulagen (B), Festflansch (C), Futterrohr (D), Losflansch (E), Befestigung für Losflansch (F)

Curaflex® 5.5002



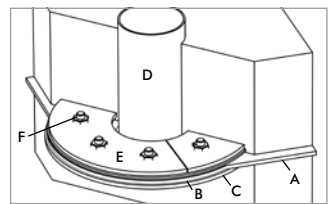
Für den Einbau für Dächer mit Isolierung. Dichtungsbahn (A), Festflansch (B), zusätzlicher Klebe-/Montageflansch (C), Losflansch (E), Befestigung für Losflansch (F) Hinweis: Zulagen wie Abbildung Curaflex® 5000 etc.

Curaflex® 6.6002



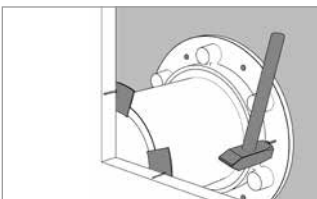
Für den Einbau vor wärmegeämmter Wand. Dichtungsbahn (A), Festflansch (B), zusätzlicher Klebe-/Montageflansch (C), Losflansch (E), Befestigung für Losflansch (F) Hinweis: Zulagen wie Abbildung Curaflex® 5000 etc.

Curaflex® 6.6000/U



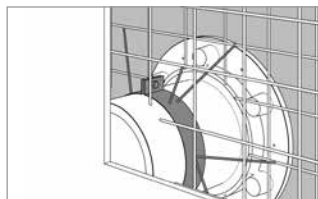
Für den Einbau in einer Bodenplatte. Dichtungsbahn (A), Zulagen (B), Festflansch (C), Futterrohr (D), Losflansch (E), Befestigung für Losflansch (F)

1



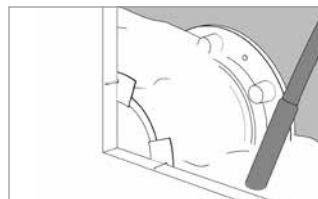
Einbau auf Flanschseite durch Bohrlöcher im Festflansch. Futterrohrseite mit Schalungshilfe Curaflex® 1701 (nicht im Lieferumfang enthalten) befestigen.

2 optional



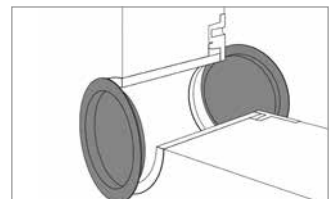
Befestigung in Stahlschalungen durch Schweißverbindungen mit Rohrschelle (nicht im Lieferumfang enthalten).

3



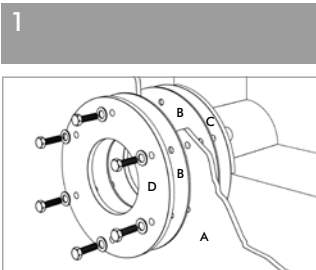
Beton in Futterrohrnähe gut verdichten.

4



Futterrohr während der Rohbauphase mit Verschlussstopfen Curaflex® 1702 (nicht im Lieferumfang enthalten) schützen.

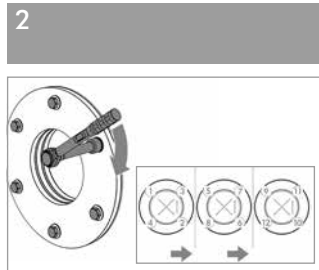
Bei Dichtungsbahnen



Dichtungsbahn (A) und ggf. notwendige Zulagen* (B) bei lose verlegten Bahnen gemäß Vorgabe des Bahnenherstellers zuschneiden (Losflansch als Schablone verwenden). Zulagen und Dichtungsbahn auf dem Festflansch (C) positionieren. Beim Zuschneiden der Dichtungsbahn ist darauf zu achten, dass deren Oberfläche dabei nicht beschädigt wird. Die Löcher für die Bolzen sind mit einem Loch Eisen (M12 = 16 mm, M20 = 24 mm) auszuführen. Losflansch (D) mit der Fase in Richtung Zulage/Dichtungsbahn aufsetzen, U-Scheiben und Muttern montieren.

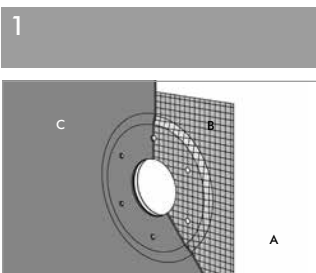
Wichtig: Die Dichtungsbahn darf im Bereich des Fest- und Losflansches keine Knicke, Falten, Stöße, Klebestellen oder ähnliches aufweisen.

* Elastomere Zulagen (nach DIN 18533) für Kunststoff-Dichtungsbahnen sind als Zubehör erhältlich.

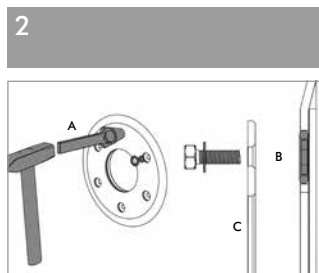


Muttern mehrfach über Kreuz anziehen. Drehmomente siehe Tabelle, Rückseite (Auszug aus DIN 18533 bzw. nach Angaben der Bahnenhersteller).

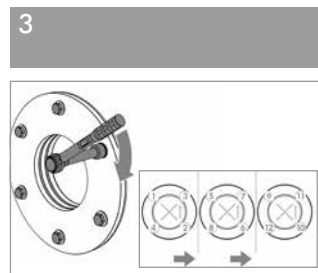
Bei Dickbeschichtungen



Erste Schicht der KMB Dickbeschichtung (A) auf die abzudichtende Fläche und auf den besandeten Festflansch aufbringen (KMB = kunststoff-modifizierte Dickbeschichtungen). Hierbei die Richtlinien zur Verarbeitung von KMB beachten. Vlies/Verstärkungseinlage (B) einlegen und leicht in die Dickbeschichtung eindrücken. Zweite Schicht der KMB (C) aufbringen.



KMB nach dem Trocknen mittels Loch-eisen (A) zentrisch um die Bolzen herum ausstanzen (Ø 40 mm bei M12, Ø 55 mm bei M20). Distanzscheiben und O-Ringe (B) einlegen. Beide Hälften des Losflansches (C) mit der Fase bzw. besonderer Fläche in Richtung KMB aufsetzen, U-Scheiben und Muttern montieren.



Muttern mehrfach über Kreuz anziehen. Drehmomente siehe Tabelle, Rückseite (Auszug aus DIN 18533 bzw. nach Angaben der Bahnenhersteller).

Bei Frischbetonverbundabdichtungen

Frischbetonverbundabdichtungen sind nicht durch die DIN 18533 geregelt. Die DAfStb-Richtlinie – Wasserundurchlässige Bauwerke aus Beton (WU-Richtlinie) des Deutschen Ausschusses für Stahlbeton und die DIN 1045 sehen insbesondere bei der Nutzungsklasse A zusätzliche Maßnahmen vor und schließen eine Abdichtung im Verbund nicht aus. Somit Bedarf der Einsatz von Frischbetonverbundabdichtungen in beiden Einsatzbereichen der Zustimmung des Bauherrn und ist unter Einhaltung der bauaufsichtlichen Regelungen

bzw. nach den Vorgaben des gültigen allgemein bauaufsichtlichen Prüfzeugnisses der jeweiligen Abdichtung auszuführen.

DOYMA Curaflex Dichtungssysteme sind für den Einsatz mit den Frischbetonverbundsystemen SikaProof A (Sika Deutschland GmbH) und Preprufe (GCP Germany GmbH) geprüft. Die Inhalte der Prüfungen sind in den zugehörigen Prüfberichten enthalten.

Der Abruf der Prüfberichte ist unter www.doyma.de im Downloadcenter möglich.

Frischbetonverbundsysteme mit Vlieskaschierung

Die Frischbetonverbundabdichtung gemäß Vorgaben des Abdichtungsherstellers verlegen und an der Schalung befestigen.

Anzeichnen der Durchdringung, Bolzen und der Außenabmessungen des Festflansches auf der Frischbetonverbundabdichtung.

Die Löcher für die Bolzen sind mit einem Locheisen (M12 = 16 mm, M20 = 24 mm) auszuführen.

Im Bereich der Flanschverbindung ist die Quellpaste auf der dem Beton zugewandten Seite der Frischbetonverbundabdichtung auf die Vlieskaschierung aufzubringen.

Auflegen der ersten EPDM-Zulage* auf dem Festflansch und Befestigung des Festflansches an der Schalung mit 20 Nm.

Betonieren des Bauteils und Ausschalen nach Aushärtung des Betons.

Auflegen der zweiten EPDM-Zulage auf dem Losflansch und Verschraubung des Losflansches mit dem Festflansch. Muttern mehrfach über Kreuz anziehen. Die Muttern sind nach einer Trocknungszeit der Quellpaste von mindestens einer Woche nachzuziehen. Drehmomente sind nach Angaben der Abdichtungsherstellers bzw. den Vorgaben des jeweiligen Prüfberichtes auszuführen (SikaProof A mit 80 Nm).

Frischbetonverbundsysteme mit Klebeschicht

Die Frischbetonverbundabdichtung gemäß Vorgaben des Abdichtungsherstellers verlegen und an der Schalung befestigen.

Anzeichnen der Durchdringung, Bolzen und der Außenabmessungen des Festflansches auf der Frischbetonverbundabdichtung.

Die Löcher für die Bolzen sind mit einem Locheisen (M12 = 16 mm, M20 = 24 mm) auszuführen.

Auflegen der ersten EPDM-Zulage* auf dem Festflansch und Befestigung des Festflansches an der Schalung mit 20 Nm.

Betonieren des Bauteils und Ausschalen nach Aushärtung des Betons.

Auflegen der zweiten EPDM-Zulage auf dem Losflansch und Verschraubung des Losflansches mit dem Festflansch. Muttern mehrfach über Kreuz anziehen. Drehmomente sind nach Angaben des Abdichtungsherstellers bzw. den Vorgaben des jeweiligen Prüfberichtes auszuführen (SikaProof A+, SikaProof P, Preprufe 160R-300R und Preprufe 800PA mit 80 Nm).

Hinweise

Beim Zuschneiden der Frischbetonverbundabdichtung ist darauf zu achten, dass deren Oberfläche nicht beschädigt wird.

Wichtig: Die Frischbetonverbundabdichtung darf im Bereich des Fest- und Losflansches keine Knicke, Falten, Stöße, Klebestellen oder ähnliches aufweisen.

* EPDM Zulagen für Frischbetonverbundabdichtung sind als Zubehör erhältlich

- Curaflex® 6000
- Curaflex® 5000
- Curaflex® 6.6002
- Curaflex® 5.5002
- Curaflex® 6.6000/U

**Drehmoment-Richtwerte der Bahnenhersteller
bzw. DIN 18533 zum Verspannen des Losflansches**

Art der Dichtungsbahn bzw. Dickbeschichtung	Drehmomente für M 12 (Nm) Schlüsselweite 19 mm	Drehmomente für M 20 (Nm) Schlüsselweite 30 mm
Bei Verwendung von DOYMA Zulagen Curaflex® 1775 für Dichtungsbahnen	30	80
Bei KMB (kunststoffmodifizierte Dickbeschichtungen) in Verbindung mit DOYMA Zubehör Curaflex® 1776	30	100
Nackte Bitumenbahnen nach DIN 52129-R 500	12*	50*
PIB nach DIN 18533-2:2017-06, Tabelle 3 Zeile 2	12*	50*
Bitumen- und Polymerbitumenbahnen nach DIN 18533-2:2017-06, Tabelle 1, mit Trägereinlage aus Polyestervlies, KTP oder Kupferband	15*	65*
Bitumen- und Polymerbitumenbahnen nach DIN 18533-2:2017-06, Tabelle 1, mit Trägereinlage aus Glasgewebe oder KTP	20*	80*
Nackte Bitumenbahn DIN 52129 – R 500 N + 1 x Cu ^c	20*	1. Anziehen: 100* 2. und 3. Anziehen: 80*
Bitumenverträgliche Kunststoff- und Elastomerbahnen nach DIN 18533-2: 2017-06, Tabelle 3, ausgenommen Zeile 2	20*	80*
Nackte Bitumenbahn DIN 52129 – R 500 N + 2 x Cu ^c	30*	1. Anziehen: 120* 2. Anziehen: 100* 3. Anziehen: 80*
Kunststoff- oder Elastomerbahnen nach DIN 18533-2: 2015-12, Tabelle 3, lose verlegt FLK nach ETAG 005	30*	100*
Elastomer-Klemmfugenbänder – bei glatter Klemmfläche – bei gerippter Klemmfläche mit Zulage aus unvernetztem Rohkautschuk, 100 mm breit nicht älter als 90 Tage	40* –	165* 165*

* Drehmomente aus DIN 18533-1

- Curaflex® 6000
- Curaflex® 5000
- Curaflex® 6.6002
- Curaflex® 5.5002
- Curaflex® 6.6000/U

EINBAUHINWEISE
**Curaflex® Futterrohre
mit Fest- und Losflansch**

- Curaflex® 6000
- Curaflex® 5000
- Curaflex® 6.6002
- Curaflex® 5.5002
- Curaflex® 6.6000/U

DOYMA-Produkte werden laufend weiterentwickelt. Technische Änderungen erfolgen ohne vorherige Mitteilung.
25 Jahre Garantie auf alle DOYMA-Produkte. **Weitere Infos unter www.doyma.de**

DOYMA GmbH & Co

DICHTUNGSSYSTEME
BRANDSCHUTZSYSTEME

Industriestr. 43-57
28876 Oyten

Fon: 0 42 07/91 66-300
Fax: 0 42 07/91 66-199

www.doyma.de
info@doyma.de

25
Jahre
Garantie

