

EINBAUHINWEISE

Curaflex® Futterrohre mit Fest- und Losflansch

- Curaflex® 7005
- Curaflex® 7005/T
- Curaflex® 7006
- Curaflex® 7006/T



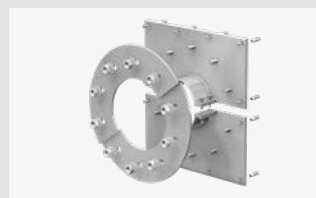
Curaflex® 7005



Curaflex® 7005/T



Curaflex® 7006



Curaflex® 7006/T

Sehr geehrter Kunde,

wir bedanken uns, dass Sie sich für ein Qualitäts-Produkt aus unserem Hause entschieden haben.

Bitte lesen Sie sich vor dem Einbau bzw. der Verarbeitung unserer Produkte dieses Schreiben sowie die mitgelieferten Einbauhinweise komplett durch und bewahren Sie beides nach dem Einbau sorgfältig auf!

Sicherheitshinweise:

- Der Einbau unserer Produkte darf nur von Personen ausgeführt werden, die die dazu erforderlichen Fachkenntnisse besitzen.
- Zu Ihrem eigenen Schutz und zum Schutz Dritter müssen der Arbeitsraum sowie eventuell erforderliche Leitungsgräben nach den geltenden Vorschriften ordnungsgemäß erstellt und abgesichert sein.
- Bei der Installation unserer Dichtungs- und Brandschutzsysteme müssen die anerkannten Regeln der Technik, die einschlägigen Vorschriften der Berufsgenossenschaften, die VDE-Bestimmungen sowie die geltenden Sicherheits- und Unfallvorschriften beachtet werden. Insbesondere bei der Verspannung oder Fixierung der Produkte kann es zu Quetschungen von Körperteilen oder anderen erheblichen Verletzungen kommen.
- Die Sicherheitsdatenblätter sind zu beachten.
- Überprüfen Sie das gelieferte Produkt auf Vollständigkeit (der Lieferumfang ist bei den Einbauhinweisen gesondert aufgeführt) und alle Einzelteile auf eventuelle Schäden. Es dürfen nur unbeschädigte Teile montiert werden.
- Überprüfen Sie das Produkt anhand der Einbauhinweise unbedingt auf seine Eignung für den vorgesehenen Verwendungs-

zweck. Sollten besondere Beanspruchungen vorliegen, klären Sie die Verwendung des Produkts mit uns im Vorfeld. Fordern Sie hierzu unsere Checklisten an oder laden Sie diese unter www.doyma.de herunter.

Für einen Fehlgebrauch ist jegliche Haftung unsererseits ausgeschlossen!

- Bitte beachten Sie schließlich die Hinweise der zum Einbau benötigten Werkzeuge und Hilfsmittel.

Schutzrechte:

- Unsere Schutzrechte sowie Schutzrechte Dritter sind zu beachten.

Entsorgung:

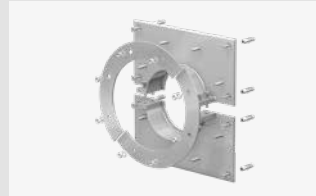
- Bitte beachten Sie bei der Entsorgung von Bauteilen, Zubehör und Verpackungen die geltenden Vorschriften.

Verkaufsbedingungen:

- Es gelten unsere Verkaufs- und Lieferbedingungen in der gültigen Fassung.



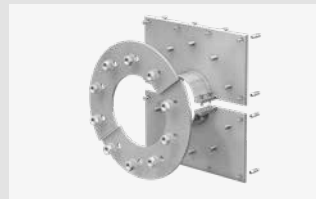
Curaflex® 7005



Curaflex® 7005/T



Curaflex® 7006



Curaflex® 7006/T

Verwendungszweck

Stahlfutterrohr zum Anflanschen an die Wand, Decke, Bodenplatte/Sohle; zur Aufnahme eines Dichtungseinsatzes; für Bauten mit Dichtungsbahnen und Dickbeschichtungen (schwarze Wanne) nach DIN 18195/DIN 18533/DIN 18535

Curaflex® 7005, 7005/T:

Anwendung für nichtdrückendes Wasser.

Curaflex® 7006, 7006/T:

Anwendung für drückendes Wasser.

Curaflex® 7005/T bzw. 7006/T:

Anwendung zur nachträglichen Montage für bereits verlegtes Rohr/Kabel (geteilte Ausführung).

Bitte beachten

- Zur Abdichtung des Ringraumes zwischen Rohr/Kabel und Futterrohr benötigen Sie ein Abdichtelement. Wir empfehlen die Installation eines Curaflex® Dichtungseinsatzes. Sollte die Leitung bereits verlegt worden sein, dann muss das Stahlfutterrohr vor dem Andübeln zentrisch um die Leitung positioniert und fixiert werden.
- Ist das Rohr/Kabel nicht zentrisch zum Stahlfutterrohr, so kann nach Absprache mit DOYMA eine Sonderkonstruktion notwendig sein. Befindet sich in der Wand bereits ein Futterrohr, so muss es bündig mit der Wand abschließen.
- Zum Abdichten eines geteilten Futterrohres der oben genannten Typen wird zusätzliches Zubehör benötigt: Sika Haftreiniger-1, Sika Primer-3N, Sikaflex®-11 FC Purform®. Bei Montage mit einer Dickbeschichtung benötigen Sie ein Loch-eisen (nicht im Lieferumfang).

Lieferumfang

- Curaflex® Futterrohr (bei Verwendung von Dickbeschichtung in besandeter Ausführung)
- bei besandetem Curaflex® Futterrohr zusätzlich Glasseidengewebe, Distanzscheibe, Gummidichtung
- Befestigungsmaterial zur Befestigung des Futterrohres
- Einbauhinweise

Zubehör (optional)

Curaflex® 1775 Zulagen

Curaflex® Sika Haftreiniger-1 (Type 1754)

Curaflex® Sika Primer-3 N Grundierung (Type 1755)

Curaflex® Sikaflex®-11 FC Purform® (Type 1756)

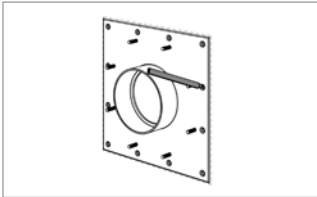
Montagebedingungen

Die Wand muss im Montagebereich sauber, eben, staubfrei, trocken und ohne Riefen und Ausbrüche sein. Das Stahlfutterrohr muss sauber, staub- und fettfrei sein. Der Durchmesser der Kernbohrung/des Wand-Futterrohres muss kleiner sein, als der Durchmesser des Rohrstutzens des Stahlfutterrohres. Abstände bei Flanschkonstruktionen nach DIN 18195/DIN 18533 sind im Regelfall wie folgt anzuordnen: Flanschaussenkante zu Flanschaussenkante oder zu anderen Bauteilen, z. B. Bauwerkskanten und -kehlen, Wandanschlüsse, mindestens 150 mm bei nichtdrückendem Wasser und mindestens 300 mm bei drückendem Wasser. Bei Bewegungsfugen sind Abstände von mindestens 300 mm bei nichtdrückendem Wasser und mindestens 500 mm bei drückendem Wasser einzuhalten, sofern nicht aus Verarbeitungsgründen ein größerer Abstand erforderlich ist.

Einbauschritte

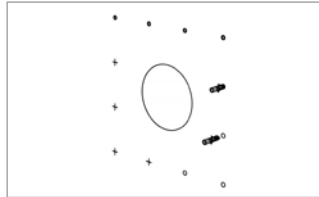
Curaflex® 7005, 7006 mit Dichtungsbahn/Zulagen

1



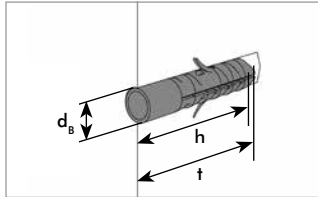
Futterrohr an der Wand positionieren und Dübellöcher anzeichnen.
Wichtig: Falls Rohrleitung bereits verlegt, das Futterrohr unbedingt zentrisch zur Rohrleitung positionieren!

2a



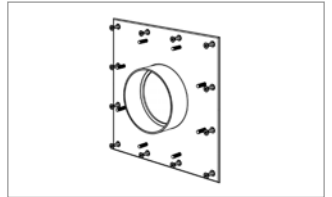
Dübellöcher bohren und Dübel setzen.

2b



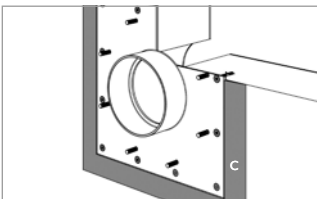
Mindest-Bohrlochtiefe $t \geq 70$ mm
Dübellänge $h = 50$ mm
Bohr-/Lochdurchmesser $d_B = 10$ mm

3



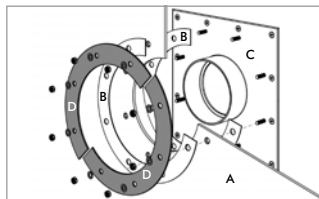
Futterrohr an der Wand montieren, Schrauben setzen und anziehen.

4



Ausgleich des Überganges vom Festflansch zur Wand mit Mörtel (C).

5



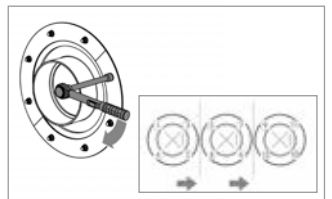
Dichtungsbahn (A) und ggf. notwendige Zulagen* (B) bei lose verlegten Bahnen gemäß Vorgabe des Bahnenherstellers zuschneiden (Losflansch als Schablone verwenden). Zulagen und Dichtungsbahn auf dem Festflansch (C) positionieren. Beim Zuschneiden der Dichtungsbahn ist darauf zu achten, dass deren Oberfläche

dabei nicht beschädigt wird. Die Löcher für die Bolzen sind mit einem Locheisen (M12 = 16 mm, M20 = 24 mm) auszuführen. Beide Hälften des Losflansches (D) mit der Fase in Richtung Zulage/Dichtungsbahn aufsetzen, U-Scheiben und Muttern montieren.

Wichtig: Die Dichtungsbahn darf im Bereich des Fest- und Losflansches keine Knicke, Falten, Stöße, Klebestellen oder ähnliches aufweisen.

* Elastomere Zulagen (nach DIN 18195/DIN18533) für Kunststoff-Dichtungsbahnen sind als Zubehör erhältlich.

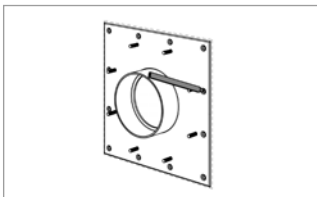
6



Muttern mehrfach über Kreuz wechselweise anziehen. Drehmomente siehe Tabelle (Auszug aus DIN 18195/DIN18533 bzw. nach Angaben der Bahnenhersteller).

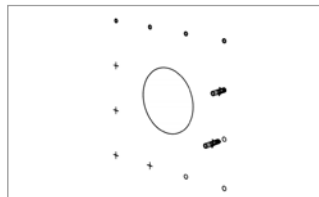
Curaflex® 7005, 7006 mit Dickbeschichtung

1



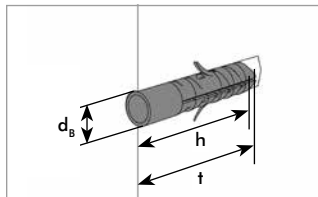
Futterrohr an der Wand positionieren und Dübellöcher anzeichnen.
Wichtig: Falls Rohrleitung bereits verlegt, das Futterrohr unbedingt zentrisch zur Rohrleitung positionieren!

2a



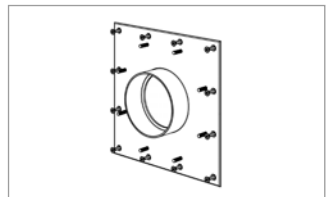
Dübellöcher bohren und Dübel setzen.

2b



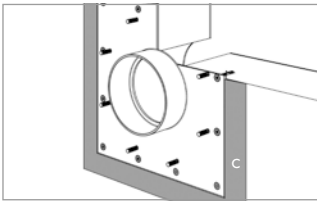
Mindest-Bohrlochtiefe $t \geq 70$ mm
Dübellänge $h = 50$ mm
Bohr-/Lochdurchmesser $d_B = 10$ mm

3



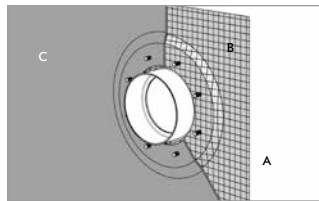
Futterrohr an der Wand montieren, Schrauben setzen und anziehen.

4



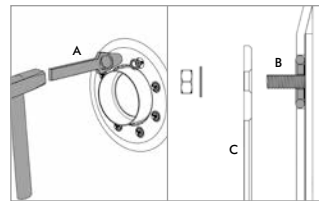
Ausgleich des Überganges vom Festflansch zur Wand mit Mörtel (C).

5



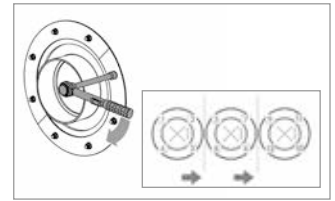
Erste Schicht der KMB Dickbeschichtung (A) auf die abzudichtende Fläche und auf den besetzten Festflansch aufbringen (KMB = kunststoff-modifizierte Dickbeschichtungen). Hierbei die Richtlinien zur Verarbeitung von KMB beachten. Vlies/Verstärkungseinlage (B) einlegen und leicht in die Dickbeschichtung eindrücken. Zweite Schicht der KMB (C) aufbringen.

6



KMB nach dem Trocknen mittels Loch-eisen (A) zentrisch um die Bolzen herum ausstanzen (Ø 40 mm bei M12, Ø 55 mm bei M20). Distanzscheiben und O-Ringe (B) einlegen. Beide Hälften des Losflansches (C) mit der Fase bzw. besandeter Fläche in Richtung KMB aufsetzen, U-Scheiben und Muttern montieren.

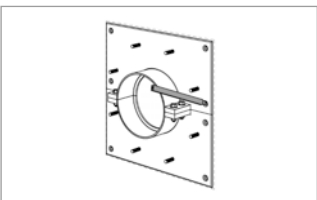
7



Muttern mehrfach über Kreuz anziehen. Drehmomente siehe Tabelle, Rückseite (Auszug aus DIN 18195/DIN 18533 bzw. nach Angaben der Bahnenhersteller).

Curaflex® 7005/T, 7006/T mit Dichtungsbahn/Zulagen

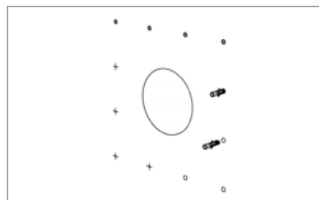
1



Geteiltes Futterrohr zusammenmontiert an der Wand positionieren und Dübellöcher anzeichnen.

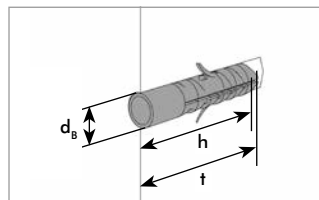
Wichtig: Falls Rohrleitung bereits verlegt, das Futterrohr unbedingt zentrisch zur Rohrleitung positionieren!

2a



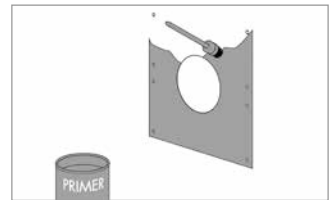
Dübellöcher bohren und Dübel setzen.

2b



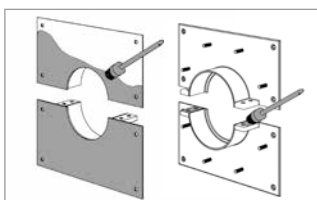
Mindest-Bohrlochtiefe $t \geq 70$ mm
Dübellänge $h = 50$ mm
Bohr-/Lochdurchmesser $d_B = 10$ mm

3



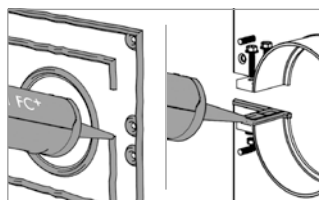
Grundierung Sika Primer-3N im Bereich des Futterrohres mit Hilfe eines Pinsels auf die Wand auftragen.

4



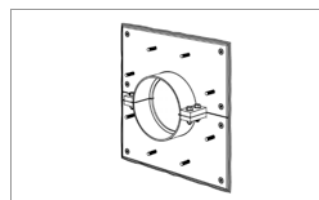
Sika Haftreiniger-1 auf die Rückseite des Festflansches (entgegen der Hülse) und auf die Teilungslaschen mit Hilfe eines Pinsels oder Tuches auftragen.

5



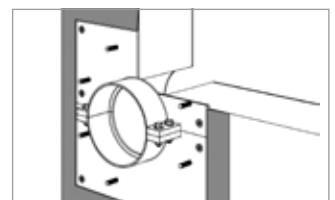
Auftragen des Haftdichtklebers (HDK) Sikaflex®-11 FC Purform® auf die Wand. HDK im Bereich des Stahlfutterrohres spinnennetzartig auf die Wand und Teilungslaschen auftragen. Stahlfutterrohrhälften mit Montageset zusammenschrauben. Voraussetzung für eine dauerhafte Abdichtung sind durchgängige Bahnen des HDKs.

6



Futterrohr an der Wand montieren, Schrauben setzen und anziehen.
Hinweis: Zur Kontrolle der richtigen Montage sollte beim Anziehen der Schrauben umlaufend innen und außen, sowie aus allen Bohrungen der Platte Dichtmasse herausquellen.

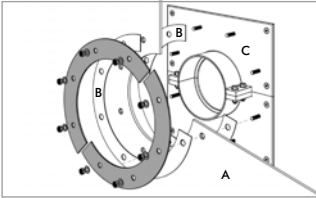
7



Ausgleich des Überganges vom Festflansch zur Wand mit Mörtel (C).

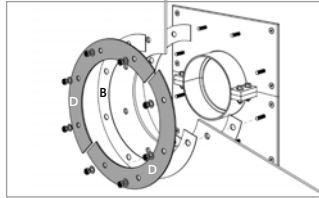
- Curaflex® 7005
- Curaflex® 7005/T
- Curaflex® 7006
- Curaflex® 7006/T

8a



Dichtungsbahn (A) und ggf. notwendige Zulagen* (B) bei lose verlegten Bahnen gemäß Vorgabe des Bahnerstellers zuschneiden (Losflansch als Schablone verwenden). Zulagen und Dichtungsbahn auf dem Festflansch (C) positionieren. Beim Zuschneiden der Dichtungsbahn ist darauf zu achten, dass deren Oberfläche dabei nicht beschädigt wird. Die Löcher für die Bolzen sind mit einem Locheisen (M12 = 16 mm, M20 = 24 mm) auszuführen.

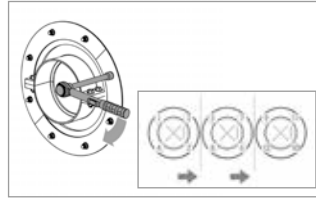
8b



Beide Hälften des Losflansches (D) mit der Fase in Richtung Zulage/Dichtungsbahn aufsetzen, U-Scheiben und Muttern montieren.
Wichtig: Die Dichtungsbahn darf im Bereich des Fest- und Losflansches keine Knicke, Falten, Stöße, Klebestellen oder ähnliches aufweisen.

* Elastomere Zulagen (nach DIN 18195/ DIN 18533) für Kunststoff-Dichtungsbahnen sind als Zubehör erhältlich.

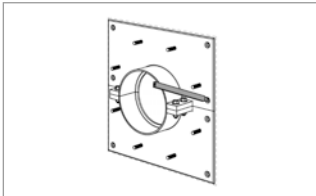
9



Muttern mehrfach über Kreuz wechselweise anziehen. Drehmomente siehe Tabelle (Auszug aus DIN 18195/ DIN 18533 bzw. nach Angaben der Bahnerstellers).

Curaflex® 7005/T, 7006/T mit Dickbeschichtung

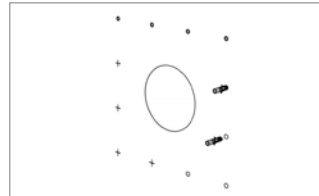
1



Geteiltes Futterrohr zusammenmontiert an der Wand positionieren und Dübellöcher anzeichnen.

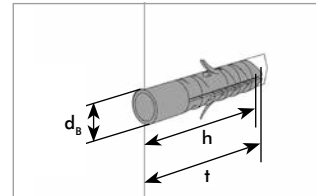
Wichtig: Falls Rohrleitung bereits verlegt, das Futterrohr unbedingt zentrisch zur Rohrleitung positionieren!

2a



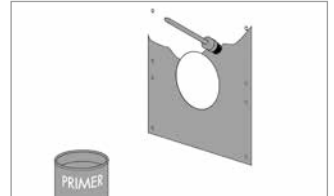
Dübellöcher bohren und Dübel setzen.

2b



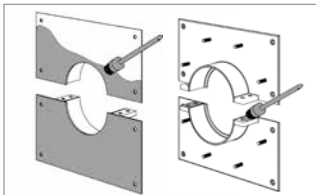
Mindest-Bohrlochtiefe $t \geq 70$ mm
Dübellänge $h = 50$ mm
Bohr-/Lochdurchmesser $d_B = 10$ mm

3



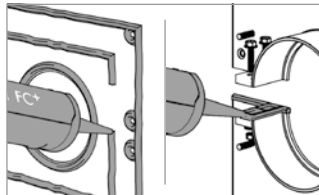
Grundierung Sika Primer-3N im Bereich des Futterrohres mit Hilfe eines Pinsels auf die Wand auftragen.

4



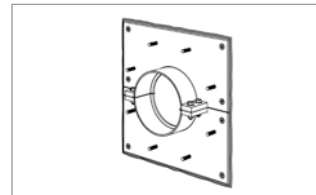
Sika Haftreiner-1 auf die Rückseite des Festflansches (entgegen der Hülse) und auf die Teilungslaschen mit Hilfe eines Pinsels oder Tuches auftragen.

5



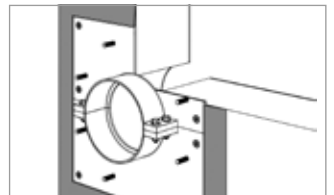
Auftragen des Haftdichtklebers (HDK) Sikaflex®-11 FC Purform® auf die Wand. HDK im Bereich des Stahlfutterrohres spinnennetzartig auf die Wand und Teilungslaschen auftragen. Stahlfutterrohrhälften mit Montageset zusammenschrauben. Voraussetzung für eine dauerhafte Abdichtung sind durchgängige Bahnen des HDKs.

6



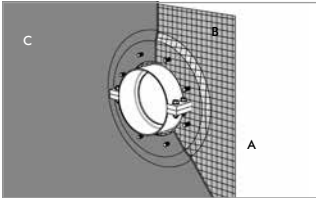
Futterrohr an der Wand montieren, Schrauben setzen und anziehen.
Hinweis: Zur Kontrolle der richtigen Montage sollte beim Anziehen der Schrauben umlaufend innen und außen, sowie aus allen Bohrungen der Platte Dichtmasse herausquellen.

7



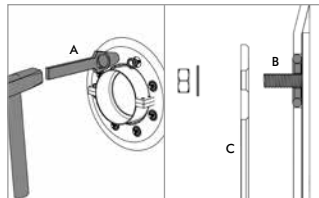
Ausgleich des Überganges vom Festflansch zur Wand mit Mörtel (C).

8



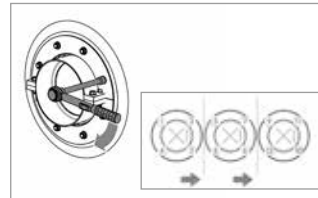
Erste Schicht der KMB Dickbeschichtung (A) auf die abzudichtende Fläche und auf den besandeten Festflansch aufbringen (KMB = Kunststoffmodifizierte Bitumen-Dickbeschichtungen). Hierbei die Richtlinien zur Verarbeitung von KMB beachten.
Vlies/Verstärkungseinlage (B) einlegen und leicht in die Dickbeschichtung eindrücken.
Zweite Schicht der KMB (C) aufbringen.

9



KMB nach dem Trocknen mittels Lochbohrer (A) zentrisch um die Bolzen herum ausstanzen (\varnothing 40 mm bei M12, \varnothing 55 mm bei M20). Distanzscheiben und O-Ringe (B) einlegen. Beide Hälften des Losflansches (C) mit der Fase bzw. besandeter Fläche in Richtung KMB aufsetzen, U-Scheiben und Muttern montieren.

10



Muttern mehrfach über Kreuz wechselweise anziehen. Drehmomente siehe Tabelle (Auszug aus DIN 18195/DIN 18533 bzw. nach Angaben des Herstellers der Dickbeschichtung).

Curaflex® 7005, 7006, 7005/T, 7006/T bei Frischbetonverbundabdichtung

Frischbetonverbundabdichtungen sind nicht durch die DIN 18533 geregelt. Die DAfStb-Richtlinie – Wasserundurchlässige Bauwerke aus Beton (WU-Richtlinie) des Deutschen Ausschusses für Stahlbeton und die DIN 1045 sehen insbesondere bei der Nutzungsklasse A zusätzliche Maßnahmen vor und schließen eine Abdichtung im Verbund nicht aus. Somit Bedarf der Einsatz von Frischbetonverbundabdichtungen in beiden Einsatzbereichen der Zustimmung des Bauherrn und ist unter Einhaltung der bauaufsichtlichen Regelungen bzw. nach den Vorgaben des gültigen allgemein bauaufsichtlichen Prüfzeugnisses der jeweiligen Abdichtung auszuführen.

DOYMA Curaflex Dichtungssysteme sind für den Einsatz mit den Frischbetonverbundsystemen SikaProof A (Sika Deutschland GmbH) und Preprufe (GCP Germany GmbH) geprüft. Die Inhalte der Prüfungen sind in den zugehörigen Prüfberichten enthalten.

Der Abruf der Prüfberichte ist unter www.doyma.de im Downloadcenter möglich.

Frischbetonverbundsysteme mit Vlieskaschierung

- Die Frischbetonverbundabdichtung gemäß Vorgaben des Abdichtungsherstellers verlegen und an der Schalung befestigen.
- Anzeichnen der Durchdringung, Bolzen und der Außenabmessungen des Festflansches auf der Frischbetonverbundabdichtung.
- Die Löcher für die Bolzen sind mit einem Lochbohrer (M12 = 16 mm, M20 = 24 mm) auszuführen.
- Im Bereich der Flanschverbindung ist die Quellpaste auf der dem Beton zugewandten Seite der Frischbetonverbundabdichtung auf die Vlieskaschierung aufzubringen.
- Auflegen der ersten EPDM-Zulage* auf dem Festflansch und Befestigung des Festflansches an der Schalung mit 20 Nm.
- Betonieren des Bauteils und Ausschalen nach Aushärtung des Betons.

- Auflegen der zweiten EPDM-Zulage auf dem Losflansch und Verschraubung des Losflansches mit dem Festflansch. Muttern mehrfach über Kreuz anziehen. Die Muttern sind nach einer Trocknungszeit der Quellpaste von mindestens einer Woche nachzuziehen. Drehmomente sind nach Angaben der Abdichtungsherstellers bzw. den Vorgaben des jeweiligen Prüfberichtes auszuführen (SikaProof A mit 80 Nm).

Frischbetonverbundsysteme mit Klebeschicht

- Die Frischbetonverbundabdichtung gemäß Vorgaben des Abdichtungsherstellers verlegen und an der Schalung befestigen.
- Anzeichnen der Durchdringung, Bolzen und der Außenabmessungen des Festflansches auf der Frischbetonverbundabdichtung.
- Die Löcher für die Bolzen sind mit einem Lochbohrer (M12 = 16 mm, M20 = 24 mm) auszuführen.

- Auflegen der ersten EPDM-Zulage* auf dem Festflansch und Befestigung des Festflansches an der Schalung mit 20 Nm.
- Betonieren des Bauteils und Ausschalen nach Aushärtung des Betons.
- Auflegen der zweiten EPDM-Zulage auf dem Losflansch und Verschraubung des Losflansches mit dem Festflansch. Muttern mehrfach über Kreuz anziehen. Drehmomente sind nach Angaben des Abdichtungsherstellers bzw. den Vorgaben des jeweiligen Prüfberichtes auszuführen (SikaProof A+, SikaProof P, Preprufe 160R-300R und Preprufe 800PA mit 80 Nm).

Hinweise

Beim Zuschneiden der Frischbetonverbundabdichtung ist darauf zu achten, dass deren Oberfläche nicht beschädigt wird.

Wichtig: Die Frischbetonverbundabdichtung darf im Bereich des Fest- und Losflansches keine Knicke, Falten, Stöße, Klebestellen oder ähnliches aufweisen.

* EPDM Zulagen für Frischbetonverbundabdichtung sind als Zubehör erhältlich

Drehmoment-Richtwerte der Bahnenhersteller bzw. DIN 18195/DIN 18533 zum Verspannen des Losflansches

Art der Dichtungsbahn bzw. Dickbeschichtung	Drehmomente für M 12 (Nm)	Drehmomente für M 20 (Nm)
Bei Verwendung von DOYMA Zulagen Curaflex® 1775 für Dichtungsbahnen	30	80
Bei KMB (kunststoffmodifizierte Dickbeschichtungen) in Verbindung mit DOYMA Zubehör Curaflex® 1776	30	100
Nackte Bitumenbahnen nach DIN 52129-R 500	12*	50*
PIB nach DIN 18533-2:2017-06, Tabelle 3 Zeile 2	12*	50*
Bitumen- und Polymerbitumenbahnen nach DIN 18533-2:2017-06, Tabelle 1, mit Trägereinlage aus Polyestervlies, KTP oder Kupferband	15*	65*
Bitumen- und Polymerbitumenbahnen nach DIN 18533-2:2017-06, Tabelle 1, mit Trägereinlage aus Glasgewebe oder KTP	20*	80*
Nackte Bitumenbahn DIN 52129 – R 500 N + 1 x Cu'	20*	1. Anziehen: 100* 2. und 3. Anziehen: 80*
Bitumenverträgliche Kunststoff- und Elastomerbahnen nach DIN 18533-2: 2017-06, Tabelle 3, ausgenommen Zeile 2	20*	80*
Nackte Bitumenbahn DIN 52129 – R 500 N + 2 x Cu'	30*	1. Anziehen: 120* 2. Anziehen: 100* 3. Anziehen: 80*
Kunststoff- oder Elastomerbahnen nach DIN 18533-2: 2015-12, Tabelle 3, lose verlegt FLK nach ETAG 005	30*	100*
Elastomer-Klemmfugenbänder – bei glatter Klemmfläche – bei gerippter Klemmfläche mit Zulage aus unvernetztem Rohkautschuk, 100 mm breit nicht älter als 90 Tage	40* –	165* 165*

* Drehmomente aus DIN 18195-9/DIN 18533-1

Optionales Zubehör

Bei Verwendung von sehr dünnen oder harten Dichtungsbahnen



Curaflex® 1775 Zulagen
Zulagen bestehen aus 2 Stück
3 mm dicken EPDM-Zuschnitten, die auf
die Abmessungen und Lochkreise der
gewählten Fest-/Losflanschkonstruktion
abgestimmt sind.

Bei geteilter Ausführung (Curaflex® 7005/T und 7006/T)

Sika Haftreiniger-1
(Type 1754)
Aktivator und Reiniger von metallischen
Untergründen zur besseren Haftung
der Dichtungsmasse Sikaflex®-11 FC
Purform®.

Sika Primer-3 N Grundierung
(Type 1755)
Grundierung von Beton zur Verbesserung
der Haftung von Sikaflex®-11 FC Purform®.

Sikaflex®-11 FC Purform®
(Type 1756)
Elastische Dichtungsmasse mit hervor-
ragenden Festigkeitswerten.
Bewegungsaufnahme von ca. 10 %.
Schnell abbindend, dauerhaft elastisch.
Ausgezeichnete Witterungs- und
Alterungsbeständigkeit. Beständig u.a.
gegen wässrige Reinigungsmittel, Meer-
wasser, Kalkwasser, schwache Säuren u.
Laugen sowie öffentliche Abwässer.

DOYMA-Produkte werden laufend weiterentwickelt. Technische Änderungen erfolgen ohne vorherige Mitteilung.
25 Jahre Garantie auf alle DOYMA-Produkte. **Weitere Infos unter www.doyma.de**

DOYMA GmbH & Co

DICHTUNGSSYSTEME
BRANDSCHUTZSYSTEME

Industriestr. 43-57
28876 Oyten

Fon: 0 42 07/91 66-300
Fax: 0 42 07/91 66-199

www.doyma.de
info@doyma.de